

**Uchwała Nr/2018
Rady Gminy Jabłonna
z dnia2018**

w sprawie pozbawienia kategorii drogi gminnej Nr 180110W położonej we wsi Rajszew, gmina Jabłonna poprzez wyłączenie z użytkowania jako drogi publicznej

Na podstawie art. 18 ust. 2 pkt. 15 ustawy z dnia 8 marca 1990 r. o samorządzie gminnym (Dz. U. z 2018 r., poz. 994 z późn.zm.) w związku z art. 10 ust.1, 2 i 3 ustawy z dnia 21 marca 1985 r. o drogach publicznych (Dz. U. z 2017 r., poz. 2222 z późn.zm.) oraz po zasięgnięciu opinii Zarządu Powiatu Legionowskiego, Rada Gminy Jabłonna uchwała, co następuje:

§ 1. Pozbawia się drogę gminną publiczną Nr 180110W, stanowiącą własność Gminy Jabłonna, opisaną jako działka o nr ew. 174 położona we wsi Rajszew, gmina Jabłonna dotychczasowej kategorii poprzez wyłączenie z użytkowania jako drogi publicznej.

§ 2. Szczegółowe położenie i przebieg dróg wymienionych w § 1 jest oznaczone na mapie stanowiącej załącznik do niniejszej uchwały.

§ 3. Wykonanie uchwały Rada Gminy Jabłonna powierza Wójtowi Gminy Jabłonna.

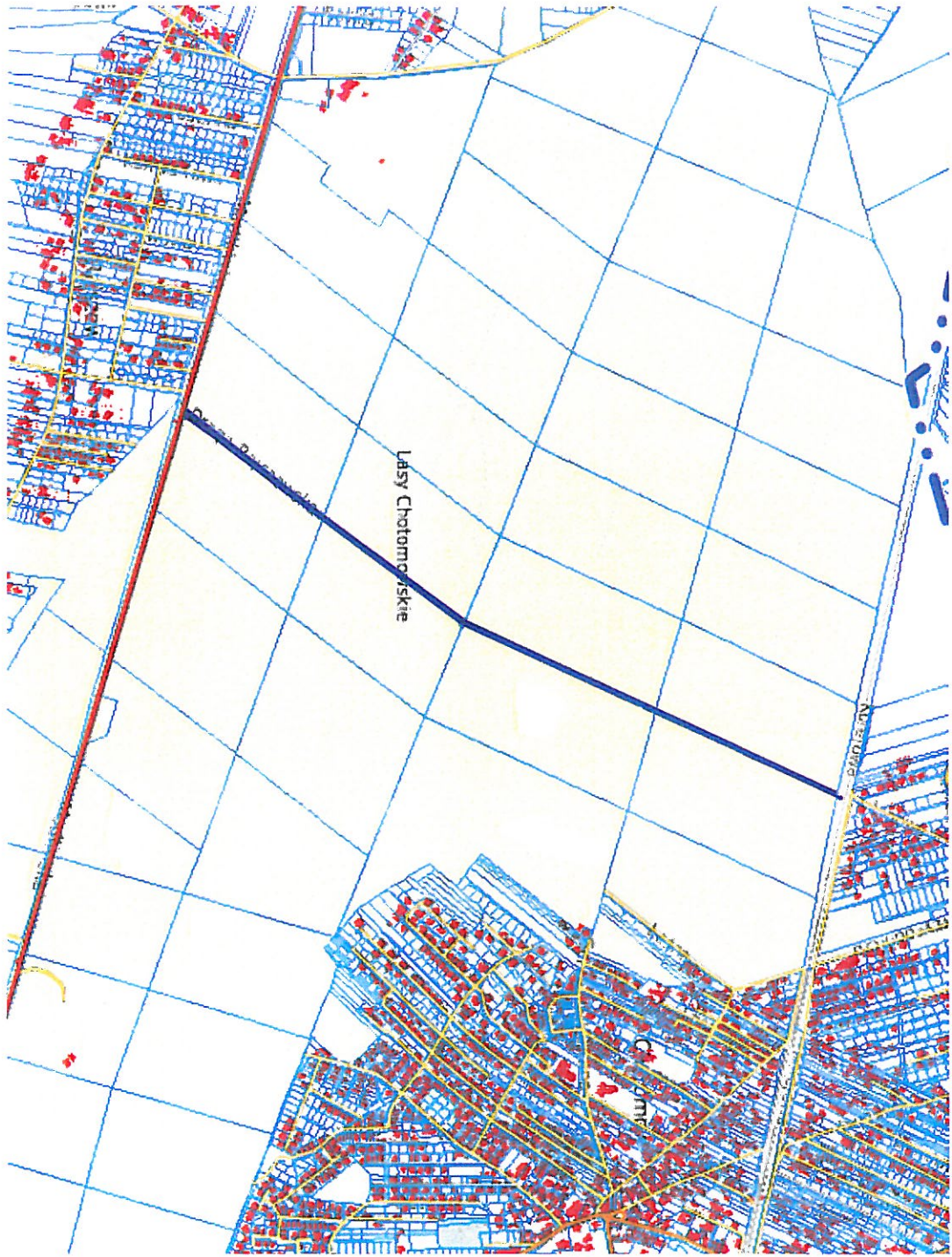
§ 4. Uchwała wchodzi w życie po upływie 14 dni od dnia jej ogłoszenia w Dzienniku Urzędowym Województwa Mazowieckiego.

**Uzasadnienie
do uchwały Nr
Rady Gminy Jabłonna
z dnia.....**

Na podstawie art. 10 ust. 1 ustawy z dnia 21 marca 1985 roku o drogach publicznych organem właściwym do pozbawiania drogi dotychczasowej kategorii jest organ właściwy do zaliczenia jej do odpowiedniej kategorii. Pozbawienia drogi jej kategorii na podstawie art. 10 ust. 2 ww ustawy dokonuje się w trybie właściwym do zaliczenia drogi do odpowiedniej kategorii. A zatem zaliczenie i pozbawienie kategorii dróg gminnych należy do kompetencji Rady Gminy Jabłonna. W myśl art. 10 ust. 3 ustawy o drogach publicznych wynika generalna zasada, że pozbawienie drogi publicznej jej kategorii jest możliwe jedynie w sytuacji jednoczesnego zaliczenia jej do nowej kategorii. Wyjątkiem od tej zasady jest jedynie wyłączenie drogi z użytkowania jako drogi publicznej. Jest zatem możliwość pozbawienia drogi kategorii i niezaliczenia jej do innej, konieczne jest jednak w takim przypadku wyłączenie z użytkowania. Zgodnie z wykładnią Ministerstwa Transportu, Budownictwa i Gospodarki Morskiej (zaprezentowaną w odpowiedzi na interpelację nr 11907 w sprawie możliwości przekwalifikowania drogi publicznej w drogę wewnętrzną) (...) *wyłączenie z użytkowania oznacza znaczące ograniczenie jej dla ruchu drogowego i dostępności dla wszystkich uczestników ruchu drogowego. Oznacza to zatem, że droga publiczna po wyłączeniu z użytkowania może stać się droga wewnętrzną z ograniczonym ruchem drogowym. (...).*

Przedmiotowa droga posiada nawierzchnię gruntową i przebiega przez Las Chotomowski we wsi Rajszew. Niegdyś droga ta łączyła wieś Rajszew ze wsią Dąbrowa Chotomowska. Wraz ze zlikwidowaniem przejazdu przez tory kolejowe we wsi Dąbrowa Chotomowska połączenie to w sposób naturalny przestało być wykorzystywane, a tym samym stała się zbędna dla ruchu drogowego. Droga kończy swój bieg na torach kolejowych, jest drogą ślepą. O utarcie charakteru drogi publicznej świadczy również nie objęcie działki ew.nr 174 we wsi Rajszew ustaleniami miejscowego planu zagospodarowania przestrzennego. Droga ta utraciła znaczenie lokalne oraz nie stanowi uzupełnienia sieci dróg służących miejscowym potrzebom. Na całym przebiegu tej drogi nie ma żadnych zabudowań.

Zarząd Powiatu Legionowskiego uchwałą Nr 159/2018 z dnia 17 lipca 2018 r. zaopiniował negatywnie pozbawienie drogi Nr 180110W kategorii drogi gminnej.



UCHWAŁA Nr
Rady Gminy Jabłonna
z dnia 2018.....

w sprawie ustalenia liczby punktów sprzedaży napojów alkoholowych przeznaczonych do spożycia poza miejscem sprzedaży oraz w miejscu sprzedaży i podawania napojów alkoholowych a także zasad usytuowania miejsc sprzedaży i podawania napojów alkoholowych na terenie gminy Jabłonna.

Na podstawie art. 12 ust. 1, 2 i 4, art. 14 ust. 5, 6 ustawy z dnia 26 października 1982 r. o wychowaniu w trzeźwości i przeciwdziałaniu alkoholizmowi (Dz.U. z 2016 r. poz. 487 z późn.zm.), art. 18 ust. 2 pkt 15 ustawy z dnia 8 marca 1990r. o samorządzie gminnym (t.j. Dz.U. z 2018 r. poz. 994 z późn.zm.) oraz art. 13 pkt 2 ustawy z dnia 20 lipca 2000r. o ogłoszeniu aktów normatywnych i niektórych innych aktów prawnych (Dz.U. z 2017 r. poz. 1523 z późn.zm.)

Rada Gminy uchwala, co następuje:

§ 1

Na terenie gminy Jabłonna ustala się maksymalną liczbę zezwoleń na sprzedaż napojów alkoholowych zawierających:

- 1) do 4,5% zawartości alkoholu oraz na piwo – **w liczbie 80 zezwoleń;**
- 2) powyżej 4,5% do 18% zawartości alkoholu (z wyjątkiem piwa) - **w liczbie 80 zezwoleń;**
- 3) powyżej 18% zawartości alkoholu - **w liczbie 80 zezwoleń.**

§ 2

Na terenie gminy Jabłonna ustala się maksymalną liczbę zezwoleń na sprzedaż napojów alkoholowych przeznaczonych do spożycia w miejscu sprzedaży - **w liczbie 60 zezwoleń, tj.:**

- 1) do 4,5% zawartości alkoholu oraz na piwo – **w liczbie 20 zezwoleń;**
- 2) powyżej 4,5% do 18% zawartości alkoholu (z wyjątkiem piwa) - **w liczbie 20 zezwoleń;**
- 3) powyżej 18% zawartości alkoholu - **w liczbie 20 zezwoleń.**

§ 3

Na terenie gminy Jabłonna ustala się maksymalną liczbę zezwoleń na sprzedaż napojów alkoholowych przeznaczonych do spożycia poza miejscem sprzedaży **180 zezwoleń, tj.:**

- 1) do 4,5% zawartości alkoholu oraz na piwo – **w liczbie 60 zezwoleń;**
- 2) powyżej 4,5% do 18% zawartości alkoholu (z wyjątkiem piwa) - **w liczbie 60 zezwoleń;**
- 3) powyżej 18% zawartości alkoholu - **w liczbie 60 zezwoleń.**

§ 4

W przypadku gdy liczba wniosków o wydanie zezwolenia przewyższa ich maksymalną liczbę, o której mowa w § 1 zezwolenie w pierwszej kolejności wydaje się uwzględniając kryterium jak największej odległości punktu, w którym ma być prowadzona sprzedaż napojów alkoholowych od najbliższego działającego punktu sprzedaży napojów alkoholowych, liczonej najkrótszą drogą dojścia ciągiem dróg publicznych, a w następnej kolejności – kryterium prowadzenia przez wnioskodawcę jak najmniejszej liczby punktów sprzedaży.

§ 5

1. Punkty sprzedaży i podawania napojów alkoholowych nie mogą być usytuowane w odległości mniejszej niż 30 metrów od głównego wejścia do poniżej określonych obiektów:

- 1) kultu religijnego (kościół, kaplice, cmentarze);
- 2) sportowych i rekreacyjnych (hale sportowe, boiska, basen, siłownie pod chmurką);
- 3) szkół, placówek oświatowo - wychowawczych i placówek opiekuńczych (szkoły, przedszkola, domy dziecka);
- 4) instytucji kultury;
- 5) placówek służby zdrowia;
- 6) ogródków jordanowskich, placów zabaw dla dzieci i młodzieży.

2. Odległość, o której mowa w § 1 mierzy się ciągiem komunikacyjnym od drzwi wejściowych przeznaczonych dla klientów punktu sprzedaży lub punktu sprzedaży i spożywania napojów alkoholowych, do ogólnodostępnego wejścia do obiektów wymienionych w § 1.

3. Przez „ciąg komunikacyjny” należy rozumieć dystans, jaki trzeba pokonać od drzwi wejściowych przeznaczonych dla klientów punktu sprzedaży lub punktu sprzedaży i spożywania napojów alkoholowych, do ogólnodostępnego wejścia do obiektu chronionego, bez napotykania naturalnych lub sztucznych przeszkód i bez narażania na naruszenie przepisów Prawa o ruchu drogowym.

4. Przez określenie „wejścia do obiektu chronionego” należy rozumieć ogólnodostępne wejście wskazane przez zarządzającego obiektem czyli: w przypadku obiektu ogrodzonego – furka, brama, bramka itp., w przypadku obiektu nieogrodzonego – drzwi, brama.

5. W przypadku punktu sprzedaży napojów alkoholowych, nieposiadającego ogólnodostępnego wejścia, w którym sprzedaż i podawanie napojów alkoholowych ma być prowadzona na podstawie zezwolenia jednorazowego, odległość, o której mowa w pkt. 2 mierzona jest wzdłuż ciągów komunikacyjnych najkrótszą drogą dojścia od najbliższej granicy terenu przeznaczonego pod punkt sprzedaży i podawania napojów alkoholowych do:

- 1) najbliższego ogólnodostępnego wejścia do obiektów kultu religijnego, cmentarzy, zakładów opieki zdrowotnej, instytucji kultury;
- 2) granicy szkół i przedszkoli tj. z granicą posesji, terenu na którym znajduje się budynek szkoły i inne urządzenia służące uczniom do rekreacji i sportu.

§ 6

Dopuszcza się jednorazową sprzedaż i spożywanie napojów alkoholowych do 4,5 % oraz piwa na imprezach kulturalnych, rozrywkowych i rekreacyjnych w miejscach wyznaczonych pod catering i konsumpcję po uprzednim uzyskaniu zezwolenia jednorazowego.

§ 7

Niezależnie od zakazów ustawowych zakazuje się spożywania, podawania i sprzedaży napojów alkoholowych w następujących miejscach:

- 1) w ogródkach jordanowskich i placach zabaw dla dzieci i młodzieży;
- 2) na terenie szkół, placówek oświatowo - wychowawczych i placówek opiekuńczych (szkoły, przedszkola, domy dziecka);
- 3) na terenach przy placówkach oświatowych wyznaczonych granicą posesji, na której usytuowany jest budynek przeznaczony pod cele oświatowe;
- 4) na terenie obiektów sportowych i rekreacyjnych (hale sportowe, boiska, basen, siłownie pod chmurką);

- 5) na przystankach komunikacji publicznej;
- 6) w parkach i na skwerach stanowiących ogólnodostępne miejsca publiczne;
- 7) przed budynkami, w których dokonuje się sprzedaży napojów alkoholowych przeznaczonych do spożycia poza miejscem sprzedaży.

§ 8

Zezwolenie na prowadzenie sprzedaży napojów alkoholowych przeznaczonych do spożycia poza miejscem sprzedaży jak i w miejscu sprzedaży wydaje Wójt Gminy Jabłonna, po uzyskaniu pozytywnej opinii Gminnej Komisji Rozwiązywania Problemów Alkoholowych o zgodności lokalizacji punktu sprzedaży z uchwałami rady gminy, o których mowa w art. 12 ust. 1 i 2 ustawy o wychowaniu w trzeźwości i przeciwdziałaniu alkoholizmowi.

§ 9

1. Dotychczasowe zezwolenia Wójta Gminy Jabłonna na sprzedaż i podawanie napojów alkoholowych przeznaczonych do spożycia poza miejscem sprzedaży jak i w miejscu sprzedaży, zachowują ważność do czasu, na który zostały wydane.
2. Do wszczętych i niezakończonych decyzją ostateczną postępowań o wydanie zezwoleń na sprzedaż napojów alkoholowych do spożycia poza miejscem sprzedaży jak i w miejscu sprzedaży, zastosowanie mają postanowienia niniejszej uchwały.

§ 10

Tracą moc uchwały:

- 1) UCHWAŁA Nr XLVII/423 /2006 Rady Gminy Jabłonna z dnia 18 stycznia 2006 r. w sprawie ustalenia liczby punktów sprzedaży napojów zawierających powyżej 4,5% alkoholu (z wyjątkiem piwa) przeznaczonych do spożycia poza miejscem sprzedaży oraz w miejscu sprzedaży i podawania napojów alkoholowych a także zasad usytuowania miejsc sprzedaży i podawania napojów alkoholowych na terenie gminy Jabłonna.
- 2) UCHWAŁA NR XXXIV/354/2013 RADY GMINY JABŁONNA z dnia 28 sierpnia 2013 r. w sprawie zmiany uchwały Nr XLVII/423/2006 Rady Gminy Jabłonna z dnia 18 stycznia 2006 roku w sprawie ustalenia liczby punktów sprzedaży napojów zawierających powyżej 4,5% alkoholu (z wyjątkiem piwa), przeznaczonych do spożycia poza miejscem sprzedaży oraz w miejscu sprzedaży i podawania napojów alkoholowych a także zasad usytuowania miejsc sprzedaży i podawania napojów alkoholowych na terenie gminy Jabłonna.

§ 11

Wykonanie uchwały powierza się Wójtowi Gminy Jabłonna.

§ 12

Uchwała podlega ogłoszeniu w Dzienniku Urzędowym Województwa Mazowieckiego i wchodzi w życie po upływie 14 dni od dnia jej ogłoszenia.

INSPEKTOR
DS. SPOŁECZNYCH
mgr Beata Wojciechowska

Szymon M...
RADA PRAWNY

Uzasadnienie

W dniu 10 stycznia 2018 r. Sejm uchwalił ustawę o zmianie ustawy o wychowaniu w trzeźwości i przeciwdziałaniu alkoholizmowi oraz ustawy o bezpieczeństwie imprez masowych (Dz. U. z 2018 r. poz. 310). Znowelizowana ustawa o wychowaniu w trzeźwości i przeciwdziałaniu alkoholizmowi weszła w życie z dniem 9 marca 2018 r. Powyższe wiąże się z koniecznością podjęcia przez Radę Gminy Jabłonna, w terminie 6 miesięcy od wejścia w życie nowelizacji, nowych uchwał określających maksymalną liczbę zezwoleń na sprzedaż napojów alkoholowych na terenie gminy Jabłonna.

Nowelizacja ustawy o wychowaniu w trzeźwości i przeciwdziałaniu alkoholizmowi przyznaje radzie gminy kompetencje do określenia maksymalnej liczby zezwoleń, w miejsce dotychczasowej możliwości wskazywania maksymalnej liczby punktów sprzedaży napojów alkoholowych zawierających powyżej 4,5 % alkoholu (z wyjątkiem piwa). Ponadto, wprowadzono obowiązek określenia liczby zezwoleń na sprzedaż alkoholu do 4,5% oraz piwa – zarówno w przypadku placówek handlowych (do spożycia poza miejscem sprzedaży), jak i w przypadku lokali gastronomicznych (do spożycia w miejscu sprzedaży). Liczba punktów sprzedaży na sprzedaż piwa nie była dotychczas limitowana. Zgodnie z art. 12 ust. 5 ustawy z dnia 26 października 1982 r. o wychowaniu w trzeźwości i przeciwdziałaniu alkoholizmowi rada gminy przed podjęciem uchwały, zasięga opinii jednostki pomocniczej gminy.

W związku z powyższym przygotowano projekt uchwały w sprawie ustalenia maksymalnej liczby zezwoleń na sprzedaż napojów alkoholowych na terenie gminy Jabłonna. Liczby te zgodnie z art. 12 ust. 1 ustawy z dnia 26 października 1982 r. o wychowaniu w trzeźwości i przeciwdziałaniu alkoholizmowi zostały określone odrębnie dla poszczególnych rodzajów zezwoleń na sprzedaż napojów alkoholowych przeznaczonych do spożycia w miejscu sprzedaży i poza miejscem sprzedaży. Proponowane liczby są optymalne dla zapewnienia zasady równości wobec prawa zarówno podmiotów wykonujących działalność gospodarczą, jak i tych które zamierzają tę działalność podjąć w przyszłości.

Stosownie do art. 12 ust. 5 ustawy z dnia 26 października 1982 r. o wychowaniu w trzeźwości i przeciwdziałaniu alkoholizmowi rada gminy przed podjęciem niniejszej uchwały zasięga opinii jednostki pomocniczej gminy.

Niniejsza uchwała jest zgodna z zapisami Gminnego Programu Profilaktyki i Rozwiązywania Problemów Alkoholowych oraz Przeciwdziałaniu Narkomanii.

UCHWAŁA Nr/2018

Rady Gminy Jabłonna

z dnia2018 r.

w sprawie: zmiany Uchwały Nr XXXIV/325/2017 Rady Gminy Jabłonna z dnia 29 marca 2017 r. w sprawie ustalenia regulaminu określającego wysokość oraz szczegółowe warunki przyznawania dodatków: motywacyjnego, funkcyjnego, za warunki pracy, za wysługę lat, nagród oraz niektórych innych składników wynagrodzenia a także szczegółowe zasady przyznawania i wypłacania dodatku mieszkaniowego dla nauczycieli zatrudnionych w przedszkolach i w szkołach prowadzonych przez Gminę Jabłonna.

Na podstawie art. 18 ust. 2 pkt 15 oraz art. 40 ust. 1 ustawy z dnia 8 marca 1990 r. o samorządzie gminnym (t.j. Dz. U. z 2018 r. poz. 994), art. 30 ust. 6 i ust. 6a oraz art. 91d pkt 1 ustawy z dnia 26 stycznia 1982 r. - Karta Nauczyciela (Dz. U. z 2018 r. poz. 967) oraz przepisów rozporządzenia Ministra Edukacji Narodowej i Sportu z dnia 31 stycznia 2005 r. w sprawie wysokości minimalnych stawek wynagrodzenia zasadniczego nauczycieli, ogólnych warunków przyznawania dodatków do wynagrodzenia zasadniczego oraz wynagradzania za pracę w dni u wolnym od pracy (Dz. U. z 2014 r. poz. 416 z późn. zm.), Rada Gminy Jabłonna uchwala, co następuje:

§ 1. W Uchwale Nr XXXIV/325/2017 Rady Gminy Jabłonna z dnia 29 marca 2017 r. w sprawie ustalenia regulaminu określającego wysokość oraz szczegółowe warunki przyznawania dodatków: motywacyjnego, funkcyjnego, za warunki pracy, za wysługę lat, nagród oraz niektórych innych składników wynagrodzenia a także szczegółowe zasady przyznawania i wypłacania dodatku mieszkaniowego dla nauczycieli zatrudnionych w przedszkolach i w szkołach prowadzonych przez Gminę Jabłonna wprowadza się następujące zmiany:

1. Tytuł uchwały otrzymuje brzmienie: Uchwała Nr XXXIV/325/2017 Rady Gminy Jabłonna z dnia 29 marca 2017 r. w sprawie ustalenia regulaminu określającego wysokość oraz szczegółowe warunki przyznawania dodatków: motywacyjnego, funkcyjnego, za warunki pracy, za wysługę lat, nagród oraz niektórych innych składników wynagrodzenia dla nauczycieli zatrudnionych w przedszkolach i w szkołach prowadzonych przez Gminę Jabłonna;

2. W Regulaminie określającym wysokość oraz szczegółowe warunki przyznawania dodatków: motywacyjnego, funkcyjnego, za warunki pracy, za wysługę lat, nagród oraz niektórych innych składników wynagrodzenia, przyznawania nagród nauczycielom a także szczegółowe zasady przyznawania i wypłacania dodatku mieszkaniowego dla nauczycieli zatrudnionych w przedszkolach i w szkołach prowadzonych przez Gminę Jabłonna stanowiącym załącznik do Uchwały Nr XXXIV/325/2017 Rady Gminy Jabłonna z dnia 29 marca 2017 r.:

1) w § 2 skreśla się pkt 7;

2) § 4 pkt 2 otrzymuje brzmienie:

„Dodatki: za warunki pracy i wiejski oraz wynagrodzenie za godziny ponadwymiarowe i godziny zastępstw doraźnych wypłaca się z dołu, 28 dnia każdego miesiąca”;

3) w § 12 dodaje się pkt 1a w brzmieniu:

„Wynagrodzenie za jedną godzinę doraźnego zastępstwa oblicza się dzieląc przyznaną nauczycielowi stawkę wynagrodzenia przez miesięczną liczbę godzin tygodniowego obowiązkowego wymiaru zajęć, ustalonego dla rodzaju zajęć dydaktycznych, wychowawczych lub opiekuńczych realizowanych w ramach doraźnego zastępstwa nauczyciela”;

4) skreśla się § 18.

§ 2. Pozostałe zapisy Uchwały Nr XXXIV/325/2017 Rady Gminy Jabłonna z dnia 29 marca 2017 r. nie ulegają zmianie.

§ 3. Wykonanie Uchwały powierza się Wójtowi Gminy Jabłonna.

§ 4. Uchwała wchodzi w życie po upływie 14 dni od daty jej ogłoszenia w Dzienniku Urzędowym Województwa Mazowieckiego.

INSPEKTOR
DS. SPOŁECZNYCH
mgr Beata Wojciechowska

Stawomir M...
RADCA PRAWNY

Uzasadnienie

Uchwały Nr 2018 Rady Gminy Jabłonna z dnia 2018 r. w sprawie zmiany Uchwały Nr XXXIV/325/2017 Rady Gminy Jabłonna z dnia 29 marca 2017 r. w sprawie ustalenia regulaminu określającego wysokość oraz szczegółowe warunki przyznawania dodatków: motywacyjnego, funkcyjnego, za warunki pracy, za wysługę lat, nagród oraz niektórych innych składników wynagrodzenia a także szczegółowe zasady przyznawania i wypłacania dodatku mieszkaniowego dla nauczycieli zatrudnionych w przedszkolach i w szkołach prowadzonych przez Gminę Jabłonna.

Zmiana w zmiany Uchwały Nr XXXIV/325/2017 Rady Gminy Jabłonna z dnia 29 marca 2017 r. w sprawie ustalenia regulaminu określającego wysokość oraz szczegółowe warunki przyznawania dodatków: motywacyjnego, funkcyjnego, za warunki pracy, za wysługę lat, nagród oraz niektórych innych składników wynagrodzenia a także szczegółowe zasady przyznawania i wypłacania dodatku mieszkaniowego dla nauczycieli zatrudnionych w przedszkolach i w szkołach prowadzonych przez Gminę Jabłonna dotyczy:

1. Dostosowania tytułu uchwały oraz jego treści poprzez wykreślenie z niej zapisów dotyczących dodatku mieszkaniowego zlikwidowanego z dniem 1 stycznia 2018 r na mocy art. 76 pkt 25 lit. a ustawy z 27.10.2017 r. o finansowaniu zadań oświatowych (Dz.U.2017 poz.2203)
2. Ustalenia sposobu obliczania wynagrodzenia za jedną godzinę doraźnego zastępstwa w przypadku, kiedy jest ono realizowane na zajęciach, dla którego tygodniowy obowiązkowy wymiar godzin jest różny od tygodniowego obowiązkowego wymiaru zajęć ustalonego dla tego nauczyciela.

Organizacja nauczania wymaga w niektórych przypadkach, by godziny doraźnych zastępstw realizowane były przez nauczycieli posiadających kwalifikacje do prowadzenia danych zajęć, ale zatrudnionych na stanowiskach, dla których obowiązkowy tygodniowy wymiar zajęć jest różny od wymiaru zajęć, na których realizowane jest zastępstwo doraźne - np. w przypadku nauczyciela bibliotekarza (wymiar 30 godzin) realizującego doraźne zastępstwo z języka polskiego (wymiar 18 godzin).

Istnieje konieczność ustalenia wysokości należnego w tej sytuacji nauczycielowi wynagrodzenia – przyjęte rozwiązanie zakłada, że wynagrodzenie oblicza się biorąc za podstawę wymiar realizowanego doraźnego zastępstwa.

UCHWAŁA NR .../.../2018
Rady Gminy Jabłonna
z dnia ... sierpnia 2018 r

w sprawie: zmiany załącznika do uchwały Nr LI/462/2018 Rady Gminy Jabłonna z dnia 28 marca 2018 r. w sprawie podziału gminy Jabłonna na okręgi wyborcze oraz ustalenia ich granic, numerów oraz liczby radnych wybieranych w każdym okręgu.

Na podstawie art. 18 ust. 2 pkt 15 ustawy z dnia 8 marca 1990 r. *o samorządzie gminnym* (Dz. U. z 2018 r., poz. 994 z późn. zm.) i art. 417 § 1, art. 418 § 2 oraz art. 419 ustawy z dnia 5 stycznia 2011 r. – *Kodeks wyborczy* (Dz. U. z 2018 r., poz. 754 z późn. zm.) oraz art. 12 ust. 1 ustawy z dnia 11 stycznia 2018 r. *o zmianie niektórych uchwał w celu zwiększenia udziału obywateli w procesie wybierania, funkcjonowania i kontrolowania niektórych organów publicznych* (Dz. U. poz. 130), na wniosek Wójta Gminy Jabłonna uchwała, co następuje:

§ 1. Załącznik do uchwały Nr LI/462/2018 Rady Gminy Jabłonna z dnia 28 marca 2018r. otrzymuje brzmienie:

Numer okręgu	Granice okręgu wyborczego	Liczba mandatów
1	Jabłonna w granicach ulic: Modlińskiej od nr 107B do nr 149 (nieparzyste) i od nr 154 do końca, Cichej, Chotomowskiej, Wrzosowej, Dębowej, Bagno, Wałowej, Jesiennej, Instytutckiej, Abramowicza.	1
2	Jabłonna w granicach ulic: Zegrzyńskiej, Granicznej, Polnej, Listopadowej, Zacisze, Malborskiej, Kisielewskiego wzdłuż ulicy Chotomowskiej do Urzędu Gminy Jabłonna.	1
3	Jabłonna w granicach ulic: Grabsztyny, Jonatan, Koszteli, Krąselki, Sadowej.	1
4	Jabłonna w granicach ulic: Spokojnej, Wiejskiej, Przylesie, Milenijnej, do obwodnicy Jabłonna oraz ulica Motylkowa.	1
5	Jabłonna w granicach ulic: Leśnej, Słonecznej Polany, Osiedla Słoneczna Polana, Marmurowej od nr 28 do nr 82.	1
6	Jabłonna w granicach ulic: Modlińskiej od nr 4 do nr 150 (parzyste), Pańskiej, Szkolnej, Marmurowej nr 26B i od nr 84 do nr 100, Marmurowej od nr 17 do nr 75, 1 Maja, Tęczowej.	1
7	Jabłonna w granicach ulic: Buchnik Las, Modlińskiej od nr 3 do nr 105A (nieparzyste), Parkowej.	1
8	Dąbrowa Chotomowska.	1

9	Chotomów w granicach ulic: Brzozowej, Ojca Augustyna Kordeckiego, wzdłuż granicy wsi Dąbrowa Chotomowska, Partyzantów od nr 26 do nr 36 (parzyste) i od nr 37 do nr 72, wzdłuż ulicy Kolejowej do granicy z miastem Legionowo, Baśniowej, wzdłuż granicy z Gminą Wieliszew.	1
10	Chotomów w granicach ulic: Pięknej, Gen. Lucjana Żeligowskiego, wzdłuż granicy wsi Rajszew, Leśnej.	1
11	Chotomów w granicach ulic: Partyzantów od nr 1 do nr 25, od nr 29 do nr 33 (nieparzyste) i od nr 106A do końca, Poprzecznej, Strażackiej, Kolejowej do granicy z miastem Legionowo, Piusa XI, Dolinowej.	1
12	Chotomów w granicach ulic: Obrońców Modlina, Górzystej, do ulicy Partyzantów, Gwiazdzistej, do granicy wsi Rajszew.	1
13	Chotomów w granicach ulic: od granicy Legionowa, Niecałej, Żwirki i Wigury, Okólnej, Kwiatowej, Ogrodowej, Kisielewskiego.	1
14	Rajszew, Skierdy.	1
15	Boża Wola, Janówek Drugi, Suchocin, Trzciany, Wólka Górska.	1

§ 2. Wykonanie uchwały powierza się Wójtowi Gminy Jabłonna.

§ 3. Uchwała wchodzi w życie z dniem podjęcia i podlega ogłoszeniu w Dzienniku Urzędowym Województwa Mazowieckiego oraz podaniu do publicznej wiadomości na poprzez umieszczenie jej treści w BIP-ie Urzędu Gminy Jabłonna oraz na tablicach ogłoszeń na terenie Gminy Jabłonna.

SEKRETARZ GMINY

Agnieszka Sobczak

Ylawnmir M...ki

RADCA PRAWNY

UZASADNIENIE
do uchwały ... / ... /2018
Rady Gminy Jabłonna
z dnia ... sierpnia 2018r.

Zgodnie z art. 12 ust. 1 ustawy z dnia 11 stycznia 2018 r. o zmianie niektórych ustaw w celu zwiększenia udziału obywateli w procesie wybierania, funkcjonowania i kontrolowania niektórych organów publicznych (Dz. U. poz. 130) rady gmin zobowiązane są do dokonania podziału gmin na okręgi wyborcze w terminie 60 dni od dnia wejścia w życie tej ustawy, tj. do dnia 1 kwietnia 2018 r.

Rada Gminy Jabłonna dokonała takiego podziału przyjmując w dniu 28 marca 2018 r. uchwałą Nr LI/462/2018 w sprawie podziału Gminy Jabłonna na okręgi wyborcze oraz ustalenia ich granic, numerów oraz liczby radnych wybieranych w każdym okręgu.

W międzyczasie tj. od marca br. do dnia podjęcia niniejszej uchwały została dokonana zmiana numeracji budynków. Zmiana ta jest konsekwencją nadania części ulicy Szkolnej we wsi Jabłonna nowej nazwy – ul. Marmurowej. W związku z tym, iż granice okręgów wyborczych nr 5 i 6 były opisane numeracją budynków już nie istniejącą, zaistniała potrzeba dokonania zmiany opisu tych granic.

Jednocześnie w opisie okręgu wyborczego nr 7 dokonano poprawy błędu pisarskiego polegającego na poprawie zapisu „Modlińska od nr 3 do nr 106 (nieparzyste)” na zapis „Modlińska od nr 3 do nr 105A (nieparzyste)”.

Wyżej wymienione zmiany opisu granic okręgu wyborczego nr 5, nr 6 i nr 7 w żadnej mierze nie naruszają granic okręgów wyborczych ustalonych w uchwale Nr LI/462/2018 Rady Gminy Jabłonna z dnia 28 marca 2018 r.. Zmiana ta jest zmianą jedynie kosmetyczną i porządkującą.

Zmiana załącznika do uchwały nie rodzi żadnych skutków finansowych po stronie Gminy Jabłonna.

Mając powyższe na uwadze, podjęcie powyższej uchwały jest uzasadnione.

SEKRETARZ GMINY

Agnieszka Sobczak

UCHWAŁA NR
RADY GMINY JABŁONNA
z dnia sierpnia 2018 r.

w sprawie zmiany załącznika do uchwały Nr LI/463/2018 Rady Gminy Jabłonna w sprawie podziału Gminy Jabłonna na stałe obwody głosowania, ustalenia ich numerów, granic oraz siedzib obwodowych komisji wyborczych

Na podstawie art. 18 ust. 2 pkt 15 ustawy z dnia 8 marca 1990 r. o samorządzie gminnym (Dz. U. z 2018 r. poz. 994 z późn. zm.) i art. 12 § 1, § 2, § 3, § 11, § 12, § 13 ustawy z dnia 5 stycznia 2011 r. – Kodeks wyborczy (Dz. U. z 2018 r. poz. 754 z późn. zm.) oraz art. 13 ust. 1 i 2 ustawy z dnia 11 stycznia 2018 r. o zmianie niektórych uchwał w celu zwiększenia udziału obywateli w procesie wybierania, funkcjonowania i kontrolowania niektórych organów publicznych (Dz. U. poz. 130), Rada Gminy Jabłonna działając na wniosek Wójta Gminy Jabłonna uchwala, co następuje:

§ 1. Załącznik do uchwały Nr LI/463/2018 Rady Gminy Jabłonna z dnia 28 marca 2018r. otrzymuje brzmienie:

Nr obwodu głosowania	Granice obwodu głosowania	Siedziba Obwodowej Komisji Wyborczej	Nr okręgu wyborczego
1	Jabłonna w granicach ulic: Modlińskiej od nr 107 do nr 149 nieparzyste i od nr 154 do końca, Cichej, Chotomowskiej, Wrzosowej, Dębowej, Bagno, Wałowej, Jesiennej, Instytutckiej, Abramowicza.	Szkoła Podstawowa im. Armii Krajowej w Jabłonnie ul. Szkolna 2 05-110 Jabłonna <i>(lokal przystosowany do potrzeb wyborców niepełnosprawnych)</i>	1,2
	Jabłonna w granicach ulic: Zegrzyńskiej, Granicznej, Polnej, Listopadowej, Zacisze, Malborskiej, Kisielewskiego wzdłuż ulicy Chotomowskiej do Urzędu Gminy Jabłonna.		
2	Jabłonna w granicach ulic: Grabsztyny, Jonatan, Koszteli, Krąselki, Sadowej.	Szkoła Podstawowa im. Armii Krajowej w Jabłonnie ul. Szkolna 2 05-110 Jabłonna <i>(lokal przystosowany do potrzeb wyborców niepełnosprawnych)</i>	3,4
	Jabłonna w granicach ulic: Spokojnej, Wiejskiej, Przylesie, Milenijnej, do obwodnicy Jabłonny oraz ulica Motylkowa.		

3	Jabłonna w granicach ulic: Leśnej, Słonecznej Polany, Osiedla Słoneczna Polana, Marmurowa od nr 28 do nr 82	Szkoła Podstawowa im. Armii Krajowej w Jabłonnie ul. Szkolna 2 05-110 Jabłonna <i>(lokal przystosowany do potrzeb wyborców niepełnosprawnych)</i>	5
4	Jabłonna w granicach ulic: Modlińskiej od nr 4 do nr 150 (parzyste), Pańskiej, Szkolna, Marmurowa nr 26B, nr 96 i nr 98, Marmurowa od nr 17 do nr 75, ul. 1 Maja, ul. Tęczowej	Szkoła Podstawowa im. Armii Krajowej w Jabłonnie ul. Szkolna 2 05-110 Jabłonna <i>(lokal przystosowany do potrzeb wyborców niepełnosprawnych)</i>	6,7
	Jabłonna w granicach ulic: Buchnik Las, Modlińskiej od nr 3 do nr 105A (nieparzyste), Parkowej		
5	Dąbrowa Chotomowska.	Szkoła Podstawowa Nr 2 im. Orła Białego w Chotomowie ul. Partyzantów 23 05-123 Chotomów <i>(lokal przystosowany do potrzeb wyborców niepełnosprawnych)</i>	8, 13
	Chotomów w granicach ulic: od granicy Legionowa, Niecałej, Żwirki i Wigury, Okólnej, Kwiatowej, Ogrodowej, Kisielewskiego.		
6	Chotomów w granicach ulic: Brzozowej, Ojca Augustyna Kordeckiego, wzdłuż granicy wsi Dąbrowa Chotomowska, Partyzantów od nr 26 do nr 36 parzyste i od nr 37 do nr 72, wzdłuż ulicy Kolejowej do granicy z miastem Legionowo, Baśniowej, wzdłuż granicy z Gminą Wieliszew.	Szkoła Podstawowa Nr 2 im. Orła Białego w Chotomowie ul. Partyzantów 23 05-123 Chotomów <i>(lokal przystosowany do potrzeb wyborców niepełnosprawnych)</i>	9,10
	Chotomów w granicach ulic: Pięknej, Gen. Lucjana Żeligowskiego, wzdłuż granicy wsi Rajszew, Leśnej.		

7	Chotomów w granicach ulic: Partyzantów od nr 1 do nr 25, od nr 29 do nr 33 nieparzyste i od nr 106A do końca, Poprzecznej, Strażackiej, Kolejowej do granicy z miastem Legionowo, Piusa XI, Dolinowej.	Szkoła Podstawowa Nr 2 im. Orła Białego w Chotomowie ul. Partyzantów 23 05-123 Chotomów <i>(lokal przystosowany do potrzeb wyborców niepełnosprawnych)</i>	11, 12
	Chotomów w granicach ulic: Obrońców Modlina, Górzystej, do ulicy Partyzantów, Gwiaździstej, do granicy wsi Rajszew.		
8	Rajszew, Skierdy	GCKiS filia w Skierdach Skierdy, ul. Nadwiślańska 1	14
9	Boża Wola, Janówek Drugi, Suchocin, Trzciany, Wólka Górska.	Klub Rolnika Boża Wola 42	15

§ 2. Uchwała podlega przekazaniu Wojewodzie Mazowieckiemu i Komisarzowi Wyborczemu w Warszawie.

§ 3. Wykonanie uchwały powierza się Wójtowi Gminy Jabłonna.

§ 4. Uchwała wchodzi w życie z dniem podjęcia i podlega ogłoszeniu w Dzienniku Urzędowym Województwa Mazowieckiego oraz podaniu do publicznej wiadomości na poprzez umieszczenie jej treści w BIP-ie Urzędu Gminy Jabłonna oraz na tablicach ogłoszeń na terenie Gminy Jabłonna.

SEKRETARZ GMINY

Agnieszka Sobczak

Sławomir Marczewski

RAJCA PRAWNY

Uzasadnienie
do uchwały Nr ... /... /2018
Rady Gminy Jabłonna
z dnia ... sierpnia 2018 r.

Zgodnie z art. 13 ust. 1 ustawy z dnia 11 stycznia 2018 r. o zmianie niektórych ustaw w celu zwiększenia udziału obywateli w procesie wybierania, funkcjonowania i kontrolowania niektórych organów publicznych (Dz. U. poz. 130) rady gmin zobowiązane są do dokonania podziału gminy na stałe obwody głosowania oraz ustalenia ich numerów, granic oraz siedzib obwodowych komisji wyborczych w terminie 1 miesiąca od dnia podziału gminy na okręgi wyborcze. Takiego podziału, na wniosek wójta, Rada Gminy dokonała w drodze uchwały Nr LI/463/2018 w dniu 28 marca 2018 r.

Z uwagi na fakt, iż nastąpiła zmiana nazwy ulicy w jednym z okręgów wyborczych (Okręg wyborczy nr 5) zaistniała potrzeba zmiany opisu granic w okręgu wyborczym Nr 5 i 6. Jednocześnie w związku z błędem pisarskim dot. numeru posesji w okręgu wyborczym nr 7 (błędnie wpisano Modlińska od nr 3 do nr 106 (nieparzyste) a powinno być Modlińska od nr 3 do nr 105A (nieparzyste) postanowiono poprawić tą niespójność logiczną.

Niniejsza uchwała uwzględnia propozycję zmiany opisu granic okręgów wyborczych nr 5, 6 i 7 w Jabłonie wyrażoną w projekcie uchwały w sprawie zmiany załącznika do uchwały Nr LI/462/2018 Rady Gminy Jabłonna z dnia 28 marca 2018 r. w sprawie podziału gminy Jabłonna na okręgi wyborcze oraz ustalenia ich granic, numerów oraz liczby radnych wybieranych w każdym okręgu.

Zmiana w załączniku do uchwały Nr LI/463/2018 Rady Gminy Jabłonna w sprawie podziału Gminy Jabłonna na stałe obwody głosowania, ustalenia ich numerów, granic oraz siedzib obwodowych komisji wyborczych jest konsekwencją zmiany załącznika do uchwały Nr LI/462/2018 Rady Gminy Jabłonna z dnia 28 marca 2018 r. w sprawie podziału gminy Jabłonna na okręgi wyborcze oraz ustalenia ich granic, numerów oraz liczby radnych wybieranych w każdym okręgu

Wyżej wymienione zmiany opisu granic okręgu wyborczego nr 5, nr 6 i nr 7 w stałych obwodach do głosowania w żadnej mierze nie naruszają granic okręgów wyborczych ustalonych w uchwale Nr LI/462/2018 Rady Gminy Jabłonna z dnia 28 marca 2018 r.. Zmiana ta jest zmianą jedynie kosmetyczną i porządkującą.

Zmiana załącznika do uchwały nie rodzi żadnych skutków finansowych po stronie Gminy Jabłonna.

Mając powyższe na uwadze, podjęcie powyższej uchwały jest uzasadnione.

SEKRETARZ GMINY

Agnieszka Sobczak

Jabłonna 13.08.2018 r.

Radni Gminy Jabłonna
oraz Uczestnicy LIX
Sesji Rady Gminy Jabłonna


Nawiązując do Zarządzenia Nr 105/2018 Wójta Gminy Jabłonna z dnia 10 sierpnia 2018 r. oraz zaproszenia na LIX Sesję Rady Gminy Jabłonna w dniu **22 sierpnia 2018 r. (środa) godz.10-ta**, przekazanego pismem znak: BRG. LIX.2018 z dnia 06.08.2018 r., przekazuję projekty uchwał przewidziane do rozpatrzenia w punk. 4. porządku obrad – Rozpatrzenie projektów i podjęcie uchwał w sprawie:

pkt.4. Rozpatrzenie projektów i podjęcie uchwał w sprawie:

1. Nieodpłatnego nabycia na rzecz Gminy Jabłonna prawa własności niezabudowanych działek ewidencyjnych nr 105/6, 158/11, 105/7, 105/9, 105/10, 157/11, 105/21, 105/29 i 105/16 położonych we wsi Dąbrowa Chotomowska,
2. Zmieniająca Uchwałę NR LVI/487/2018 Rady Gminy Jabłonna z dnia 27 czerwca 2018r. w sprawie zasad udzielania dotacji celowej na wymianę źródeł ciepła w ramach ograniczenia niskiej emisji na terenie Gminy Jabłonna.
3. Zmiany Porozumienia Międzygminnego z dnia 11 września 2017 roku.
4. Nabycia prawa własności nieruchomości położonych w rejonie ul. Leśnej w obrębie 1 – Jabłonna.
5. Zmiany Uchwały Nr XXXIV/325/2017 Rady Gminy Jabłonna z dnia 29 marca 2017 r. w sprawie ustalenia regulaminu określającego wysokość oraz szczegółowe warunki przyznawania dodatków: motywacyjnego, funkcyjnego, za warunki pracy, za wysługę lat, nagród oraz niektórych innych składników wynagrodzenia a także szczegółowe zasady przyznawania i wypłacania dodatku mieszkaniowego dla nauczycieli zatrudnionych w przedszkolach i w szkołach prowadzonych przez Gminę Jabłonna.
6. Zmiany załącznika do uchwały Nr LI/462/2018 Rady Gminy Jabłonna z dnia 28 marca 2018r. w sprawie podziału Gminy Jabłonna na okręgi wyborcze oraz ustalenia ich granic, numerów oraz liczby radnych wybieranych w każdym okręgu.
7. Zmiany załącznika do uchwały Nr LI/463/2018 Rady Gminy Jabłonna w sprawie podziału Gminy Jabłonna na stałe obwody głosowania, ustalenia ich numerów, granic oraz siedzib obwodowych komisji wyborczych.
8. Powołania zespołu ds. zaopiniowania kandydatów na ławników.
9. Ustalenia regulaminu głosowania w wyborach ławników do sądów powszechnych.
10. Pozbawienia kategorii drogi gminnej Nr 180110W położonej we wsi Rajszew, gmina Jabłonna poprzez wyłączenie z użytkowania jako drogi publicznej.
11. Ustalenia liczby punktów sprzedaży napojów alkoholowych przeznaczonych do spożycia poza miejscem sprzedaży oraz w miejscu sprzedaży i podawania napojów alkoholowych a także zasad usytuowania miejsc sprzedaży i podawania napojów alkoholowych na terenie gminy Jabłonna.

Jednocześnie przesyłam poprawione projekty uchwały budżetowej i WPF, które były załączone do zaproszenia na sesję.

1


Przewodniczący Rady Gminy
Witold Modzelewski