

**MIEJSCOWY PLAN ZAGOSPODAROWANIA PRZESTRZENNEGO
GMINY JABŁONNA
dla wsi Janówek Drugi**



Zakres prac:
PROGNOZA ODDZIAŁYWANIA NA ŚRODOWISKO

Opracowanie:
mgr inż. arch. Agnieszka Niezabitowska
mgr inż. Małgorzata Frączkowska

Data wykonania:
grudzień 2022 r.
aktualizacja maj 2024 r.



JABŁONNA 2022/2024

SPIS TREŚCI

1. Cel i zakres prognozy ze wskazaniem powiązań z innymi dokumentami	3
2. Metodologia sporządzania prognozy	3
3. Propozycje przewidywanych metod analizy skutków realizacji postanowień miejscowego planu zagospodarowania przestrzennego oraz częstotliwości jej przeprowadzania	4
4. Możliwe transgraniczne oddziaływanie na środowisko.	5
5. Analizy oraz oceny stanu środowiska z uwzględnieniem braku realizacji mpzp.	5
5.1. Istniejący stan środowiska z uwzględnieniem obszarów objętych przewidywanym znaczącym oddziaływaniem.....	6
5.2. Potencjalne zmiany istniejącego stanu środowiska w przypadku braku realizacji postanowień mpzp	22
5.3. Problemy ochrony środowiska istotne z punktu widzenia realizacji mpzp, w szczególności dotyczących obszarów podlegających ochronie na podstawie ustawy z dnia 16 kwietnia 2004 r. o ochronie przyrody.....	22
5.4. Cele ochrony środowiska ustanowione na szczeblu międzynarodowym, wspólnotowym i krajowym istotne z punktu widzenia mpzp, oraz sposoby, w jakich te cele i inne problemy środowiska zostały uwzględnione podczas opracowywania ww. dokumentu	23
5.5. Przewidywane znaczące oddziaływania, w tym oddziaływania bezpośrednie, pośrednie, wtórne, skumulowane, krótkoterminowe, średnioterminowe i długoterminowe, stałe i chwilowe oraz pozytywne i negatywne, na cele i przedmiot ochrony obszaru Natura 2000 oraz integralność obszaru, a także na środowisko, a w szczególności na różnorodność biologiczną, ludzi, zwierzęta, rośliny, wodę, powietrze, powierzchnię ziemi, krajobraz, klimat, zasoby naturalne, zabytki, dobra materialne, z uwzględnieniem zależności między tymi elementami środowiska i między oddziaływaniami na te elementy	26
6. Rozwiązania mające na celu zapobieganie, ograniczanie oraz kompensację przyrodniczą negatywnych oddziaływań na środowisko, mogących być rezultatem realizacji mpzp, w szczególności na cele i przedmiot obszaru Natura 2000 oraz integralność tego obszaru	34
6.1. Uwarunkowania funkcjonalno-przestrzenne	34
6.2. Rozwiązania mające na celu zapobieganie, ograniczanie oraz kompensację przyrodniczą negatywnych oddziaływań na środowisko	35
6.3. Rozwiązania uwzględniające ochronę dziedzictwa kulturowego i zabytków oraz dóbr kultury współczesnej.....	37
6.4. Rozwiązania uwzględniające ochronę różnorodności biologicznej oraz krajobrazu	37
7. Rozwiązania alternatywne do rozwiązań zawartych w projekcie mpzp wraz z uzasadnieniem ich wyboru oraz opis metod dokonania oceny prowadzącej do tego wyboru, w tym także wskazania napotkanych trudności wynikających z niedostatków techniki lub luk we współczesnej wiedzy.....	39
8. Streszczenie sporządzone w języku niespecjalistycznym.....	39

1. Cel i zakres prognozy ze wskazaniem powiązań z innymi dokumentami

Niniejsze opracowanie powstało w celu dokonania oceny skutków, wpływu na środowisko sporządzenia miejscowego planu zagospodarowania przestrzennego (zwanego dalej planem/mpzp), zgodnie z uchwałą Nr XXIV/297/2020 Rady Gminy Jabłonna z dnia 21 grudnia 2020 r. oraz uchwałą zmieniającą Nr XXV/310/2021 Rady Gminy Jabłonna z dnia 25 stycznia 2021 r. w sprawie przystąpienia do sporządzenia miejscowego planu zagospodarowania przestrzennego gminy Jabłonna dla wsi Janówek Drugi.

Do sporządzenia prognozy oddziaływania na środowisko (zwanej dalej prognozą), zobowiązuje ustawa z dnia 3 października 2008 r. o udostępnianiu informacji o środowisku i jego ochronie, udziale społeczeństwa w ochronie środowiska oraz o ocenach oddziaływania na środowisko (t.j. Dz. U. z 2023 r., poz. 1094 z późn. zm.), zwanej dalej ustawą o udostępnianiu informacji. Artykuły 46 i 47 tejże ustawy określają jakie projekty wymagają przeprowadzenia strategicznej oceny oddziaływania na środowisko, zaś art. 48 – możliwości i warunki odstąpienia od jej sporządzenia.

Celem niniejszej prognozy jest dogłębna diagnoza zastanego, zawierającego się w granicach obszaru opracowania stanu środowiska, w tym jego największych problemów, z próbą określenia następstw jakie pociągnąłby za sobą brak realizacji ustaleń przedmiotowego planu. W następnej kolejności - przewidzenie wpływu wcielenia w życie zapisów projektowanego dokumentu na szeroko rozumiane elementy przyrody oraz wypracowanie możliwych do realizacji i jednocześnie najkorzystniejszych dla środowiska rozwiązań planistycznych.

Niniejsza prognoza spełnia wymogi określone w art. 51 ust. 2 ustawy o udostępnianiu informacji.

2. Metodologia sporządzania prognozy

Niniejszą prognozę sporządzono stosownie do stanu współczesnej wiedzy oraz metod oceny, w oparciu o następujące dostępne materiały źródłowe, zawierające informacje o przedmiotowym terenie oraz jego sąsiedztwie:

- dokument planistyczne, opracowania analityczne, programy i raporty:
 - Program ograniczenia niskiej emisji dla Gminy Jabłonna, ECOvidi, 2018
 - Strategia Zrównoważonego Rozwoju Gminy Jabłonna na lata 2017-2030, Jabłonna 2017
 - *Opracowanie ekofizjograficzne dla gminy Jabłonna*, SOLAR – Pracownia Architektury i Urbanistyki, Warszawa 2009;
 - *Prognoza oddziaływania na środowisko* sporządzona na etapie opracowywania Studium Uwarunkowań i Kierunków Zagospodarowania Przestrzennego dla gminy Jabłonna, SOLAR – Pracownia Architektury i Urbanistyki, Warszawa 2013;
 - *Warunki gruntowo-wodne na terenie gminy Jabłonna* – Maciej Włodek, Marcin Bąk – Warszawa 2007;
 - *Program ochrony środowiska dla powiatu legionowskiego na lata 2018-2022 z perspektywą do 2026 roku*, Legionowo 2017;
 - *Roczna ocena jakości powietrza w województwie mazowieckim. Raport za rok 2022*, Główny Inspektorat Ochrony Środowiska, Warszawa 2022;

- *Studium uwarunkowań i kierunków zagospodarowania przestrzennego gminy Jabłonna*, SOLAR – Pracownia Architektury i Urbanistyki, Warszawa 2015;
- *8 Program działań w zakresie środowiska do roku 2030 (8.EAP)*;
- literaturę przedmiotu:
 - Kondracki J., *Geografia Polski. Mezoregiony fizyczno-geograficzne*, PWN, Warszawa 1994;
 - Paczyński B., Sadurski A. red., *Hydrogeologia regionalna Polski tom I. Wody słodkie*, Państwowy Instytut Geologiczny, Warszawa 2007;
 - Richling A., Ostaszewska K., *Geografia fizyczna Polski*, PWN Warszawa 2006;
 - Stupnicka E., *Geologia regionalna Polski*, Wydawnictwo Uniwersytetu Warszawskiego, Warszawa 2007;
- informacje zamieszczone na stronach internetowych:
 - ww.m.bazagis.pgi.gov.pl;
 - www.gdos.gov.pl;
 - www.geoserwis.gdos.gov.pl;
 - www.gismazowska.pl;
 - www.jablonna.pl;
 - www.maps.geoportal.gov.pl;
 - www.mos.gov.pl;
- źródła kartograficzne (mapy).

3. Propozycje przewidywanych metod analizy skutków realizacji postanowień miejscowego planu zagospodarowania przestrzennego oraz częstotliwości jej przeprowadzania

Uwarunkowania prawne dotyczące analizy skutków realizacji postanowień planu określają przepisy ustawy o udostępnianiu informacji. W przypadku planowanej realizacji, zdefiniowanego w przepisach szczególnych przedsięwzięcia mogącego znacząco oddziaływać na środowisko, organ właściwy do wydania decyzji o środowiskowych uwarunkowaniach (tj. wójt, burmistrz lub prezydent miasta) powinien dokonać analizy planu. Powyższe wynika z art. 80 ust. 2 ustawy o udostępnianiu informacji o środowisku, który stanowi, że „właściwy organ wydaje decyzję o środowiskowych uwarunkowaniach po stwierdzeniu zgodności lokalizacji przedsięwzięcia z ustaleniami miejscowego planu zagospodarowania przestrzennego, jeżeli plan ten został uchwalony”.

Ponadto, zgodnie z art. 32 ust. 1 ustawy z dnia 27 marca 2003 r. o planowaniu i zagospodarowaniu przestrzennym (t.j. Dz. U. z 2023 r., poz. 977 z późn. zm.): „w celu oceny aktualności studium i planów miejscowych wójt, burmistrz albo prezydent miasta dokonuje analizy zmian w zagospodarowaniu przestrzennym gminy, ocenia postępy w opracowywaniu planów miejscowych i opracowuje wieloletnie programy ich sporządzania w nawiązaniu do ustaleń studium, z uwzględnieniem decyzji zamieszczonych w rejestrach, o których mowa w art. 57 ust. 1-3 i art. 67, oraz wniosków w sprawie sporządzenia lub zmiany planu miejscowego”. Przy wykonywaniu tej analizy należy zwrócić szczególną uwagę na zmiany w strukturze użytkowania gruntów (udział powierzchni czynnej, udział powierzchni

zainwestowanych i kubatury obiektów budowlanych). Jako podstawę takiej analizy należy wykorzystać rejestry wydanych pozwoleń na budowę oraz rejestry obiektów oddanych do użytkowania. Kontrola realizacji postanowień planu odbywać się powinna przede wszystkim w ramach procesu inwestycyjnego – uzyskiwania pozwolenia na budowę oraz odbioru technicznego obiektów. Powinna ona być realizowana przez organy administracji architektoniczno – budowlanej i nadzoru budowlanego.

Przedstawione uwarunkowania prawne uznaje się za wystarczające do monitorowania skutków realizacji przedmiotowego planu, które uwzględnią konsekwencje ustaleń ww. dokumentu względem stanu środowiska przyrodniczego. Wobec powyższego, w odniesieniu do analizowanego dokumentu nie istnieje konieczność wprowadzania indywidualnych rozwiązań w tym zakresie.

4. Możliwe transgraniczne oddziaływanie na środowisko.

Ustalenia miejscowego planu zagospodarowania przestrzennego gminy Jabłonna dla wsi Janówek Drugi oraz lokalizacja obszaru opracowania w centralnej, a zatem odległej od strefy przygranicznej części Polski, wyklucza możliwość wystąpienia skutków jego uchwalenia i realizacji na środowisko przyrodnicze innych krajów.

5. Analizy oraz oceny stanu środowiska z uwzględnieniem braku realizacji mpzp.

Zgodnie z wymogami ustawy o udostępnianiu informacji, dokonane w niniejszym opracowaniu analizy i oceny stanu środowiska, uwzględniają dane i informacje dotyczące:

- istniejącego stanu środowiska oraz jego potencjalnych zmian w przypadku braku realizacji projektowanego dokumentu;
- stanu środowiska na obszarach objętych przewidywanym znaczącym oddziaływaniem;
- istniejących problemów ochrony środowiska istotnych z punktu widzenia projektowanego dokumentu; w szczególności dotyczących obszarów podlegających ochronie na podstawie ustawy z dnia 16 kwietnia 2004 r. o ochronie przyrody;
- celów ochrony środowiska ustanowionych na szczeblu międzynarodowym, wspólnotowym i krajowym, istotnych z punktu widzenia projektowanego dokumentu, oraz sposobów, w jakich te cele i inne problemy środowiska zostały uwzględnione podczas opracowywania dokumentu;
- przewidywanych znaczących oddziaływań, w tym oddziaływania bezpośredniego, pośredniego, wtórnego, skumulowanego, krótkoterminowego, średnioterminowego i długoterminowego, stałego i chwilowego oraz pozytywnego i negatywnego, na cele i przedmiot ochrony obszaru Natura 2000 oraz integralność tego obszaru, a także na środowisko, a w szczególności na: różnorodność biologiczną, ludzi, zwierzęta, rośliny, wodę, powietrze, powierzchnię ziemi, krajobraz, klimat, zasoby naturalne, zabytki, dobra materialne – z uwzględnieniem zależności między tymi elementami środowiska i między oddziaływaniami na te elementy.

Rozwinięcie powyższych zagadnień zawarto w punktach 5.1. - 5.5.

5.1. Istniejący stan środowiska z uwzględnieniem obszarów objętych przewidywanym znaczącym oddziaływaniem

Położenie fizyczno - geograficzne i administracyjne

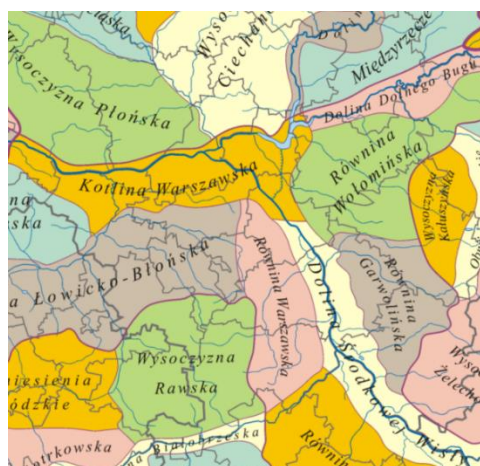
Gmina Jabłonna położona jest w centralnej części województwa mazowieckiego, na północny-zachód od m.st. Warszawy. W kontekście podziału administracyjnego Polski stanowi jedną z pięciu gmin powiatu legionowskiego. Swoją północno-zachodnią granicę dzieli z gm. Wieliszew, północną – miastem Legionowo, północno-wschodnią – gm. Nieporęt, wschodnią – m.st. Warszawa (dzielnica Białołęka), zaś zachodnią – m. Nowy Dwór Mazowiecki. Południowe krańce gminy wyznacza natomiast koryto rzeki Wisły, z którym od strony południowej graniczą gminy Czosnów oraz Łomianki.



Rysunek 1 - Położenie administracyjne gminy Jabłonna.

źródło: *Opracowanie ekofizjograficzne dla gminy Jabłonna*, SOLAR, Warszawa 2009, s.6

Według podziału fizyczno-geograficznego (J. Kondracki, Warszawa 1994) analizowana jednostka leży na obszarze mezoregionu Kotliny Warszawskiej (318.73), zlokalizowanego w granicach Niziny Środkowomazowieckiej (318.7) w obrębie Nizin Środkowopolskich (318) na obszarze Niżu Środkowoeuropejskiego.



Mapa 1. Mezoregiony wg Kondrackiego

W kontekście hydrograficznym gmina Jabłonna znajduje się w rejonie Międzyrzecza Wisły i Narwi, należąc jednocześnie do zlewni środkowej Wisły, która odrywa zasadniczą rolę w gospodarce wodnej gminy.

Regionalizacja geologiczna zalicza jednostkę do obszaru centralnej części niecki warszawskiej, charakteryzującej się występowaniem osadów trzeciorzędowych, podścielonych osadami kredowymi, jednak na powierzchni wyróżnia się wyłącznie osady czwartorzędowe.

Obszar opracowania przedmiotowego planu o powierzchni 63,96 ha obejmuje wieś Janówek Drugi, zlokalizowaną we zachodniej części gminy Jabłonna. Jego granicę stanowią: od zachodu i północy – granica administracyjna pomiędzy gminą Jabłonna a gminą Wieliszew, od wschodu: 30m od wschodniej granicy działki ul. Żwirowej, potem po osi ul. Żwirowej i po wschodniej granicy działki ew. nr 104 w Janówku Drugim, od południa: po północnej granicy działki ew. nr 271/2 w Trzcianach, a następnie po południowej linii rozgraniczającej dróg o symbolach E1.KDW, E2.KDW, D8.KDW, D2.KDW, D18.KPR, D4.KDW i D11.KDW, wyznaczonych w miejscowym planie zagospodarowania przestrzennego gminy Jabłonna obszaru wsi Janówek II i części wsi Trzciany (uchwała Rady Gminy Jabłonna nr XV/162/2007 z dnia 06 grudnia 2007r., publikacja w Dz. Urz. Woj. Mazowieckiego z 26 kwietnia 2008r., poz. 2136) oraz po osi ul. Kwarcowej.



Mapa 2 - Obszar opracowania przedmiotowego planu na podkładzie ortofotomapy.

Rzeźba terenu

W ujęciu regionalnym teren gminy Jabłonna stanowi część Kotliny Warszawskiej, będącą częścią Niziny Środkowomazowieckiej. Największy wpływ na obecny charakter rzeźby omawianego terenu miała akumulacyjna i erozyjna działalność rzeki Wisły, a następnie również działalność eoliczna. Należy podkreślić, że część naturalnej rzeźby omawianego terenu została bardzo mocno przekształcona przez człowieka.

Pierwotne formy terenowe powstały głównie w wyniku procesów denudacyjnych¹ ifluwialnych², natomiast formy glacialne³ zostały silnie zatarte tak, że w krajobrazie dominują płaskie równiny denudacyjne lub tarasy rzeczne, urozmaicone wydłami i starorzeczami w obrębie tarasów zalewowych. Rozwój rzeźby obszaru gminy nawiązuje ściśle do położenia

¹ procesy stokowe polegające na stałym przemieszczaniu pokryw zwietrzelinowych i obnażaniu podłoża skalnego

² procesy polegające na niszczącej i budującej działalności rzeki

³ formy powstałe w wyniku morfogenetycznej działalności lodowców

warstw geologicznych starszych, kształtowanych podczas morfogenetycznych procesów plejstocénskich. Litologicznie dominuj piaski o rzonym skadzie mechanicznym (od piaskw lunych do piaskw gliniastych lekkich).

Cay teren objety planem znajduje sie w obrebie tarasu nadzalewowego Wisy. Pod wzgldem morfologicznym, jest to obszar bardzo lekko zronicowany, urozmaicony wydmmami. Teren wznosi sie na wysokoc w obnizeniach 73,5 do wzniesien o wysokoci 82,5 m n.p.m. Najnisze tereny pooone s w tzw. dolinkach smunych, jest to podune obnizenie terenowe, bdce ladami przepyww wd Wisy do Narwi, natomiast najwysze na terenie wydmm.

Budowa geologiczna

Budowa geologiczna gminy Jabonna zwizana jest silnie z dziaalnoci lodowca oraz ciekw wodnych. Cay teren gminy pokrywaj utwory czwartorzdowe. S to gownie mady rzeczne, piaski eoliczne, muki, piaski i wiry rzeczne oraz namuy.

Obszar znajduje sie w jednostce morfologicznej: doliny rzeczne Wisy i Narwi. Jednostka ta powstaa gownie w wyniku erozji i akumulacji rzecznej, a nastepnie rownie dziaalnoci eolicznej.

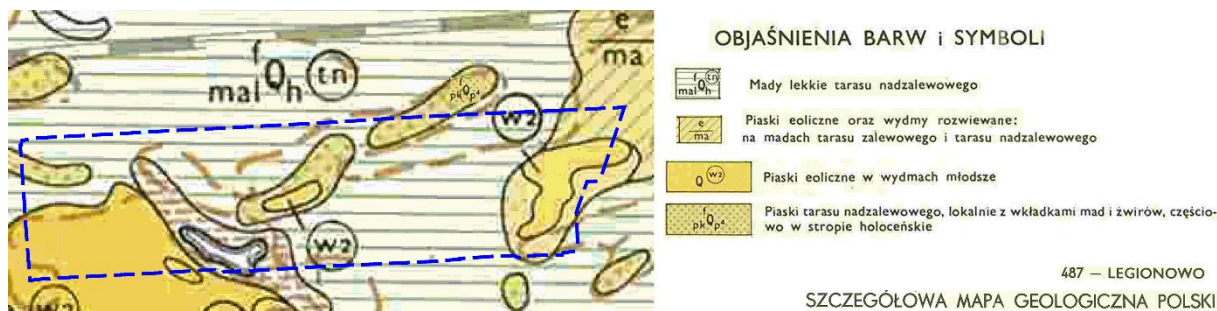
Wedug Szczegowej Mapy Geologicznej Polski – arkusz Legionowo (wg. J. Nowak), na przedmiotowy teren skadaj sie:

- piaski tarasu nadzalewowego, lokalnie z wkadkami mas i wirw, czesciowo w stropie holocnskie
- piaski eoliczne na wydmmach modszych.
- mady lekkich tarasu nadzalewowego,

Piaski tarasu nadzalewowego lokalnie z wkadkami mad i wirw czesciowo w stropie holocnskie/ - Tworz miejscami niewielk warstw piaskw holocnskich wd powodziowych na cokole piaszczystych i piaszczysto-wirowych osadw z okresu zlodowacenia ponocno polskiego wychodzcych w wielu miejscach na powierzchni. S to piaski drobno ziarniste, miejscami bardzo drobno ziarniste, niekiedy z wkadkami piaskw grubszych, a nawet wirw, z drobnymi smukami mad. M. Perek /1970/ piaski te odnosi jeszcze do ponego plejstocenu, co nie jest zgodne z widoczn w licznych wkopach powierzchni erozyjn w spgu piaskw drobno- i srednio ziarnistych wiadczc o przerwie w sedymentacji i o erozji. Misznoc ich nie przekracza 3 m.

Piaski eoliczne – e/Q i wydmy modsze - wydmy, na ogo wczesnoholocnskie, zajmuj niewielkie i rozrzucone obszary gownie na midzyrzeczu. S to eoliczne, dobrze obtoczone piaski drobno- i srednio ziarniste z pojedynczymi ziarnami grubszym i, nie przekraczajce 1,2 m misznoci /w wydmmach naturalnie wicej/. Wydmy wystpujce na nich to bdz way, bdz formy pookrgle, rzadziej z jednym ramieniem wyduonym o wyranej asymetrii stokw. W ponym holocenie, a do czasw dzisiejszych s one przewiewane, o czym wiadcz midzy innymi piaski eoliczne lezce na madach.

Mady lekkie tarasu nadzalewowego Wisy i Narwi. S to muki piaszczyste, brzowe o misznoci bardzo ronorodnej. Osadzy sie one od wczesnego holocenu a do dzisiejszych /te ostatnie w obnizeniach, ktorymi przelewaj sie wody powodziowe w czasie katastrofalnych powodzi/. Misznoc mad waha sie od 0,5 m do 1,5 m. Czesto warstwa mady rozbita jest drobnymi wkadkami piasku.



Mapa 3 – Obszar opracowania w kontekście fragmentu Szczegółowej Mapy Geologicznej Polski, arkusz Legionowo

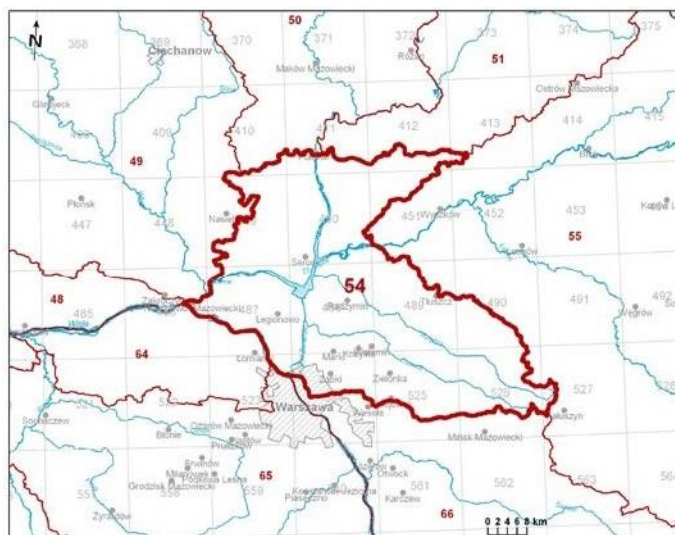
Warunki hydrogeologiczne

Pod względem hydrograficznym obszar arkusza Legionowo jest położony w zlewni Wisły oraz jej prawobrzeżnego dopływu - Narwi. Południową część terenu arkusza odwadnia 15 km odcinek Wisły, a północną – około 20 km odcinek Narwi. Wisła na omawianym obszarze płynie korytem nieregularnym o szerokości od 500 do 1200 m, a w jej nurcie znajdują się liczne wyspy i kępy.

Na obszarze arkusza Legionowo charakter użytkowy mają piętra: czwartorzędowe, pełniące rolę głównego oraz trzeciorzędowe, o charakterze podrzędnym.

Teren opracowania położony jest w zasięgu granic Głównego Zbiornika Wód Podziemnych GZPW nr 222 Dolina Środkowej Wisły (w utworach czwartorzędowych) oraz Głównego Zbiornika Wód Podziemnych nr 215 A Subniecka Warszawska (w utworach trzeciorzędowych). Występuje tu jeden poziom wodonośny o miąższości przekraczającej na ogół 40 m. Warstwę wodonośną budują piaski różnej granulacji. Parametry hydrogeologiczne poziomu czwartorzędowego określa się jako bardzo dobre. Wysokie są wydajności potencjalne studni, przekraczające prawie na całym obszarze 70 m³/h. Czwartorzędowy poziom wodonośny pozbawiony jest izolacji. Wody podziemne charakteryzują się zwierciadłem swobodnym. Poniżej poziomu głównego występuje podrzędny poziom trzeciorzędowy (oligoceni), poza obszarem opracowania.

W celu wdrażania Ramowej Dyrektywy Wodnej (2000/60/WE), określającego wymagania w zakresie zapobiegania dalszemu pogarszaniu oraz ochrony i poprawy jakości środowiska wodnego państw Wspólnoty, od 2007 roku prowadzona jest ocena jakości wód podziemnych w obrębie jednolitej części wód podziemnych (JCWPd). Obszar opracowania położony jest w obrębie jednolitej części wód podziemnych nr 54 o kodzie PLGW200054 (mapa 4).



Mapa nr 4 Lokalizacja JCWP 54

Przepływ wód podziemnych w obrębie JCWPd 54 odbywa się ku dolinom Wisły, Narwi i Bugu, stanowiącym główną strefę drenażu. Wody podziemne JCWPd 54 zasilane są głównie w strefach wysoczyzn poprzez infiltrację opadów atmosferycznych. Na terenie JCWP 54 badania monitoringowe wód podziemnych prowadzone były w 2012 i w 2016 roku. Na terenie całego powiatu legionowskiego monitoring przeprowadzono w jednym punkcie, w miejscowości Legionowo – w studni ujmującej wody płytkiego krążenia z utworów czwartorzędowych (głębokość stropu warstwy wodonośnej wynosiła 3,0 m p.p.t.). Zgodnie z aktualnie obowiązującym planem gospodarowania wodami osiągnięcie celów środowiskowych dla JCWPd nr 54 nie jest zagrożone, a JCWPd cechuje dobrym stanem chemicznym i ilościowym.

Wody zaliczono do III klasy, czyli zadowalającej jakości, dla których wartości wskaźników jakości wody są podwyższone, w wyniku naturalnych procesów lub słabego oddziaływania antropogenicznego, mniejsza część wskaźników jakości wody przekracza wartości dopuszczalne, jakości wody przeznaczonej do spożycia przez ludzi.

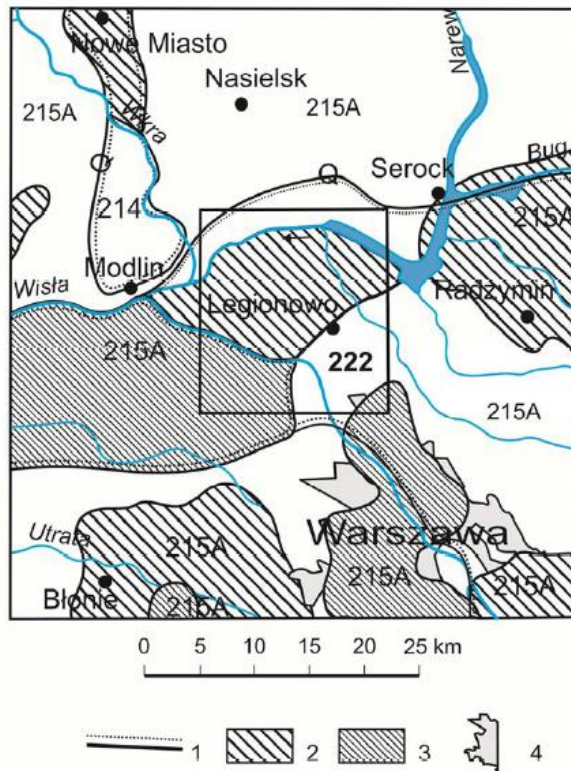
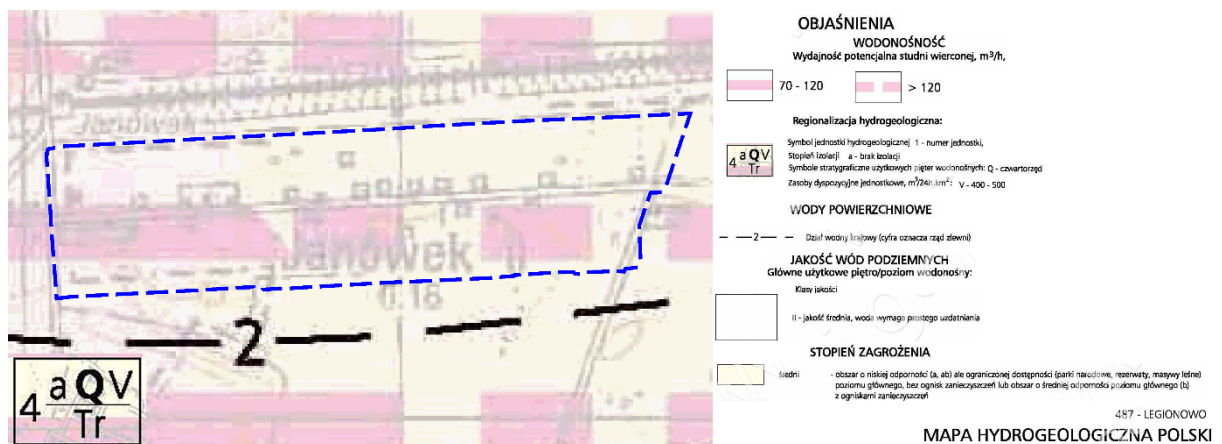


Fig. 3. Położenie arkusza Legionowo na tle obszarów głównych zbiorników wód podziemnych (GZWP) w Polsce wymagających szczególnej ochrony, w skali 1:500 000 wg A. S. Kleczkowskiego, red. (1990)

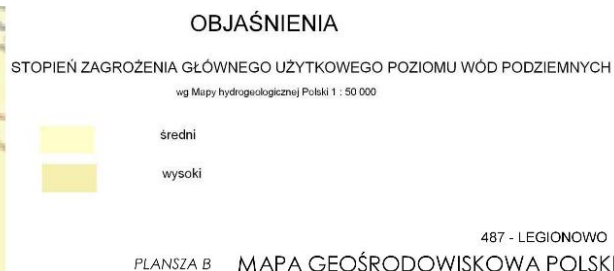
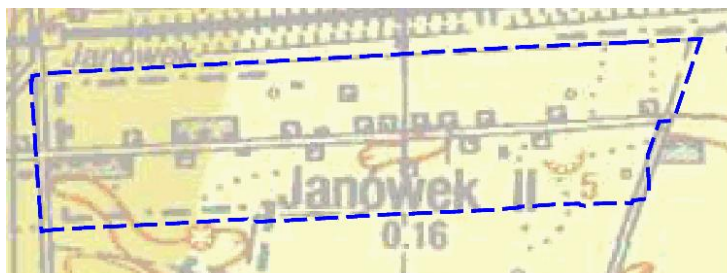
1 - granica GZWP w ośrodku porowym; 2 - obszar najwyższej ochrony (ONO); 3 - obszar wysokiej ochrony (OWO); 4 - miasto

Numer i nazwa GZWP, wiek utworów wodonośnych: 214 - Działdowo, czwartorzęd (Q), 215A - subniecka warszawska, część centralna, trzeciorzęd (Tr), 222 - Dolina Środkowej Wisły, czwartorzęd (Q);

Mapa 5. Główny zbiornik wód podziemnych



Mapa 6 - Obszar opracowania w kontekście fragmentu mapy hydrogeologicznej - arkusz Legionowo



Mapa 7 Obszar opracowania w kontekście fragmentu mapy geosrodowiskowej plansza B - arkusz Legionowo

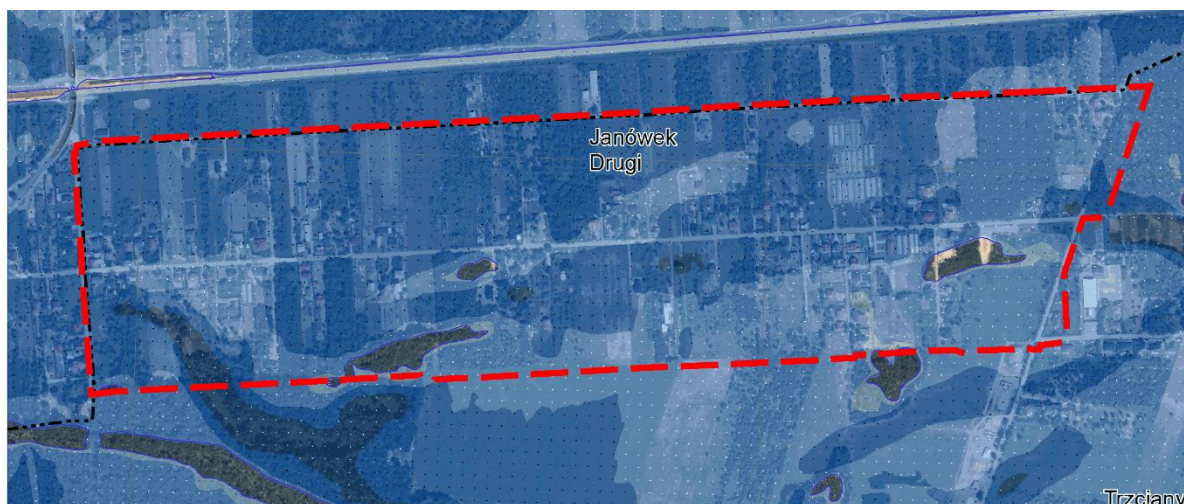
Wody powierzchniowe

Głównym ciekim wodnym na terenie gminy Jabłonna jest rzeka Wisła, której najbliższy względem obszaru opracowania brzeg znajduje się w odległości ok. 2,5 km. Jej koryto ma charakter naturalny, nieregulowany o szerokości od 500 do 1200 m, z licznymi wyspami i kępami (poza obszarem opracowania)

Cały teren gminy należy do zlewni rzeki Wisły. Niewielki stopień antropopresji⁴ terenów bezpośrednio przyległych do rzeki, pozwolił na zachowanie na tym odcinku wielu cennych typów środowiska takich jak:

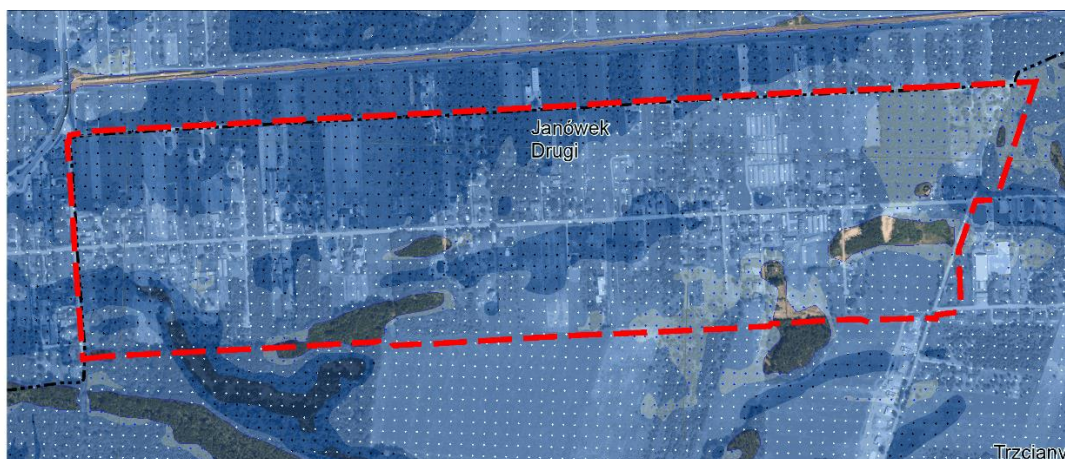
- wyspy w nurcie rzeki,
- strome brzegi i skarpy nadrzeczne,
- tereny międzywala (zadrzewienia) wraz ze starorzeczami.

Na podstawie opublikowanych przez Krajowy Zarząd Gospodarki Wodnej w 2021 r. map zagrożenia oraz ryzyka powodziowego stwierdza się, iż w granicach opracowania przedmiotowego planu występują zagrożenia powodziowe. Teren ten leży w zasięgu wód zalewowych w przypadku potencjalnego całkowitego zniszczenia wałów przeciwpowodziowych.

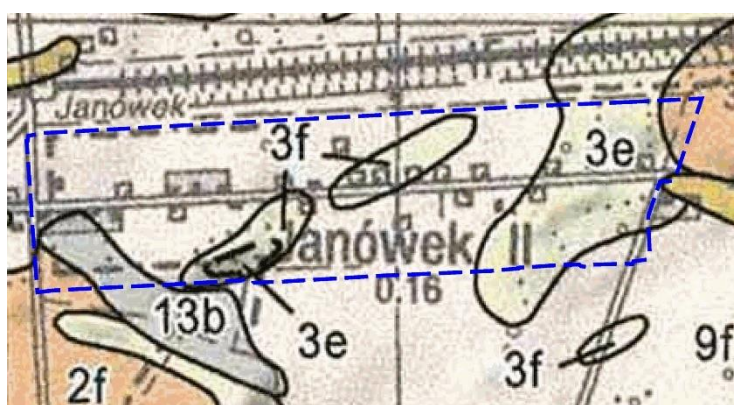


Mapa 8 Mapa zagrożenia powodziowego wraz z głębokością wody. Obszary narażone na zalanie w przypadku zniszczenia lub uszkodzenia wału przeciwpowodziowego

⁴ antropopresja – zespół zmiennych w czasie i przestrzeni oddziaływań człowieka na otaczające go środowisko przyrodnicze prowadzących do przeobrażeń (synantropizacji) –składu gatunkowego i struktury strefy biotycznej



Mapa 9 Mapa zagrożenia powodziowego terenów na których prawdopodobieństwo wystąpienia powodzi jest niskie i wynosi raz na 500 lat lub na którym istnieje prawdopodobieństwo wystąpienia zdarzenia ekstremalnego



OBJAŚNIENIA

LITOLOGIA	GENEZA
2 Żwiry piaszczyste <i>Sandy gravels</i>	e eoliczna <i>Aeolian</i>
3 Piaski <i>Sands</i>	f rzeczna <i>Fluvial</i>
9 Pyły piaszczyste <i>Sandy silts</i>	b bagienna <i>Wetland</i>
13 Torfy <i>Peat</i>	

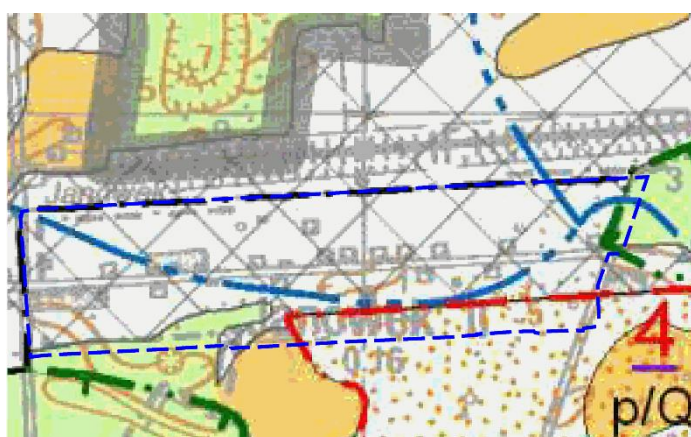
487 – LEGIONOWO
MAPA LITOGENETYCZNA POLSKI

Mapa 10 Obszar opracowania w kontekście fragmentu mapy litogenicznej – arkusz Legionowo

Warunki budowlane

Ocenę opisywanego obszaru wykonano na podstawie Szczegółowej mapy geologicznej Polski w skali 1:50 000, arkusz Legionowo, wykonanej w 1978 roku przez J. Nowaka oraz opracowania Grabowskiego i innych (2007) oraz analizy map topograficznych. Warunków geologiczno-inżynierskich podłoża budowlanego nie analizowano dla terenów lasów.

Na omawianym terenie występują ogólnie korzystne warunki budowlane (piaski gliniaste z wkładkami piaszczystymi (grunty spoiste rzeczne)).



OBJAŚNIENIA

ZŁOŻA KOPALIN ORAZ PERSPEKTYWY I PROGNOZY ICH WYSTĘPOWANIA

- piaski
- nazwa złoża konfliktowego
- granica złoża o zasobach udokumentowanych w kategorii C₂
- Symbol kopaliny
- Symbol jednostki stratygraficznej:
- Q - czwartorzęd

WODY POWIERZCHNIOWE I PODZIEMNE

Granice działu wodnego wg "Mapy podziału hydrograficznego Polski" IMGW:

- drugiego rzędu
- trzeciego rzędu

WARUNKI PODŁOŻA BUDOWLANEGO

- warunki korzystne

OCHRONA PRZYRODY, KRAJOBRAZU I ZABYTKÓW KULTURY

- grunty orne (Klasy I-IVa użytków rolnych)
- lasy
- granica obszaru chronionego krajobrazu

487 - LEGIONOWO
PLANZA A MAPA GEOŚRODOWISKOWA POLSKI

Mapa 11 - Obszar opracowania w kontekście fragmentu mapy geologicznej – arkusz 487

Szata roślinna

Istotnym czynnikiem kształtowania się określonych zbiorowisk roślinnych są stosunki wodne i troficzność podłoża, a te związane są z budową geologiczną i ukształtowaniem powierzchni. Szata roślinna gminy charakteryzuje się małym przekształceniem antropogenicznym, w szczególności dotyczy to kompleksów leśnych oraz zbiorowisk roślinnych tarasu zalewowego Wisły w obrębie międzywala. Znaczny udział słabych dla rolnictwa gleb przyczynia się do tego, że lesistość gminy (ponad 41%) jest jedną z wyższych w województwie mazowieckim, najwyższą w powiecie i znacznie przewyższa średni dla Polski współczynnik 27%. Na obszarze opracowania występują kompleksy leśne lasów prywatnych, natomiast w bezpośrednim sąsiedztwie znajduje się kompleks lasów państwowych. Na terenach leśnych dominującym typem siedliskowym lasu jest bór mieszany świeży, bór świeży oraz las mieszany świeży. Na terenach tych dominuje drzewostan sosny zwyczajnej. Widoczny jest także udział innych gatunków drzew liściastych: dębu szypułkowego, brzozy brodawkowatej, topoli osiki, lipy drobnolistnej, klonu zwyczajnego, klonu jesionolistnego, robinii pseudoakacji, buka zwyczajnego, akacji. Wiek drzewostanu waha się pomiędzy 40 a 85 lat. Grunty leśne w większości stanowią Lasy Ochronne.

Na terenie opracowania występują pojedyncze drzewa: jesion wyniosły (*Fraxinus excelsior* L.), brzoza brodawkowa (*Betula pendula*), leszczyna pospolita (*Corylus avellana* L.), świerk pospolity (*Picea abies* L.), świerk kłujący (*Picea pungens*), dąb bezszypułkowy (*Quercus petraea*), topola osika (*Populus tremula*), kasztanowiec (*Aesculus* L.), sumak (*Rhus typhina*), jodła pospolita (*Abies alba* Mill.) oraz zieleń towarzysząca terenom mieszkaniowym - ogrody przydomowe, gdzie występują gatunki roślin ozdobnych, z przewagą krzewów lilak pospolity (*Syringa vulgaris*), berberys Thunberga, tuje Smaragd, bez czarna (*Sambucus nigra* L.), jeryzna (*Rubus fruticosus* L.) oraz roślin zielnych kwitnących. Tereny leśne są mieszane z przewagą sosny zwyczajnej (*Pinus sylvestris* L.), występuje również dąb bezszypułkowy (*Quercus petraea*) oraz w podszycie akacja (*Acacia* Mill.).

Na terenach zabudowanych występuje także roślinność ruderalna. Zajmuje ona wszystkie te obszary, które uległy dewastacji na skutek rozwoju zabudowy oraz komunikacji. Należą do nich przede wszystkim fragmenty niezagospodarowanych posesji przy domach jednorodzinnych.



Zdj. 1 Roślinność w obszarze opracowania

Świat zwierząt

Na terenie opracowania, w bezpośrednim sąsiedztwie Lasów Chotomowskich występuje migracja większych zwierząt, takich jak dziki, sarny, lisy, łosie oraz krety, ryjówki, jeże, nocek duży, wiewiórki, myszy, gady: zaskroniec zwyczajny (*Natrix natrix*), jaszczurka żyworodna (*Zootoca vivipara*), jaszczurka zwinka (*Lacerta agilis*), padalec zwyczajny (*Anguis fragilis*).

Pojawiają się również gatunki zwierząt domowych – psy, koty, oraz ptaki związane z siedliskami ludzkimi: wróbel domowy (*Passer domesticus*), sikora bogatka (*Parus major*), sójka (*Garrulus glandarius*), kawka (*Corvus monedula*), jerzyki (*Apus apus*), sroki (*Pica pica*), oraz ptaki związane z siedliskami łąkowymi i leśnymi: bażanty (*Phasianus colchicus*), puszczyk zwyczajny (*Strix aluco*), pustułka (*Falco tinnunculus*), płomykówka (*Tyto alba*), dzięcioły czarne (*Dryocopus martius*), dzięcioły średnie (*Dendrocoptes medius*), szpaki (*Sturnus vulgaris*), kosy (*Turdus merula*), kukułki (*Cuculus canorus*), jemiołuszki (*Bombycilla garrulus*).

Warunki klimatyczne

Według regionalizacji klimatycznej Polski W. Okołowicza (1978), mezoregion Kotlina Warszawska należy do regionu klimatycznego Mazowiecko-Podlaskiego, którego kontynentalne cechy przejawiają się poprzez:

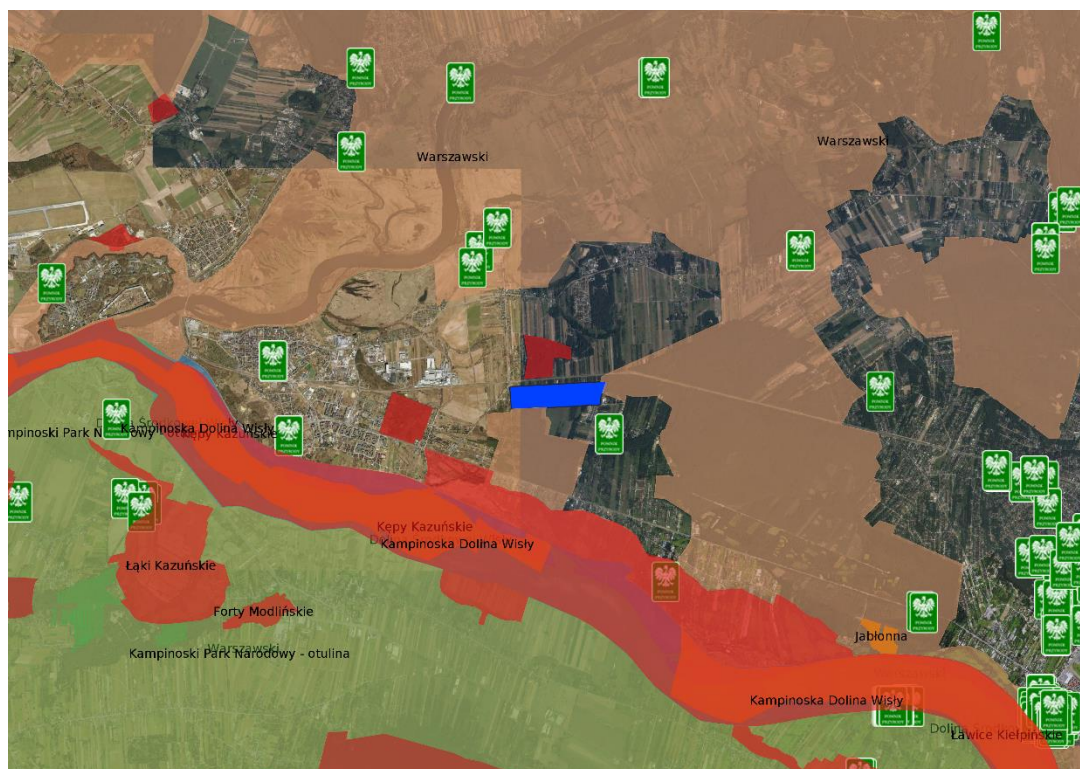
- występowanie znacznych rocznych amplitud temperatury;
- niską sumę opadów atmosferycznych (średnio 450-550 mm);
- średnią temperaturę roczną ok. 7,5 st. C;
- dominację wiatrów zachodnich;
- okres wegetacyjny rozpoczynający się 1 kwietnia i trwający 210-215 dni;

Topoklimat, podobnie jak wymienione wcześniej czynniki przyrodnicze, jest zróżnicowany w zależności od położenia względem koryta Wisły – odmienny na terasie zalewowej i nadzalewowej. W zasięgu dna doliny Wisły mikroklimat jest najmniej korzystny dla osadnictwa, gdyż charakteryzuje się znacznymi amplitudami dobowymi temperatury, dużą wilgotnością powietrza, częstym występowaniem mgieł, rannych przymrozków oraz tworzeniem zastoisk zimnego powietrza. Obszar tarasu nadzalewowego ze względu na występowanie ustabilizowanych warunków klimatycznych, stwarza bardziej korzystne warunki dla zamieszkania.

Walory przyrodnicze i jakość środowiska przyrodniczego

Północno-zachodnie krańce obszaru opracowania zawierają się w granicach „Warszawskiego Obszaru Chronionego Krajobrazu”. WOChK łącznie zajmuje powierzchnię ok. 150 000 ha oraz 2/3 arealu gminy Jabłonna i obejmuje tereny chronione ze względu na wyróżniający się krajobraz o zróżnicowanych ekosystemach, wartościowe ze racji na możliwość zaspokajania potrzeb związanych z turystyką i wypoczynkiem, a także pełnią funkcję korytarzy ekologicznych, wiążąc je ponadto z systemem obszarów chronionych szczebla krajowego. Realizację celu ochrony ww. obszarów oparto na wprowadzeniu zakazów, nakazów i ograniczeń. Najważniejsze zakazy dotyczą zmiany gruntów leśnych na cele nieleśne,

zmian stosunków wodnych, niszczenia ciągów zadrzewień, elementów krajobrazu takich jak wąwozy, skarpy, krawędzie erozyjne, wydmy, doliny oraz terenów leśnych.



Mapa 12 Formy ochrony w sąsiedztwie terenu opracowania

Formy ochrony przyrody zlokalizowane w promieniu do 5 km od przedmiotowego terenu przedstawia tabela 1.

Tabela 1 - Formy ochrony przyrody w odległości do 5 km od obszaru opracowania planu.

forma ochrony przyrody	nazwa	charakterystyka	odległość od obszaru opracowania mpzp [km]	lokalizacja względem obszaru opracowania mpzp
rezerwat przyrody	Kępy Kazuńskie	Celem ochrony jest zachowanie ze względów naukowych i dydaktycznych ostoi lęgowych rzadkich i ginących gatunków ptaków występujących na obszarze rzeki Wisły,	1,91	południe
	„Ławice Kiepińskie”	Celem ochrony jest zachowanie starorzecza Wisły z charakterystyczną fauną i florą, stanowiącego cenny obiekt do badań nad procesami samooczyszczania się wód stojących.	4,12	południe

park narodowy	„Kampinoski Park Narodowy” wraz z otuliną	Obejmuje tereny Puszczy Kampinoskiej w pradolinie Wisły, w zachodniej części Kotliny Warszawskiej. Obszar parku został uznany przez Parlament Europejski za ostoję ptaków o randze europejskiej. W 2000 KPN wraz z otuliną został wpisany na listę rezerwatów biosfery jako Rezerwat Biosfery „Puszcza Kampinoska”. Powierzchnia parku: 38 544 ha.	4,98 1,92	południe
Natura 2000 Obszary Specjalnej Ochrony – obszary ptasie	„Dolina Środkowej Wisły PLB140004”	Obszar specjalnej ochrony ptaków (Dyrektywa Ptasia). Ostoja znajduje się na Wiśle, gdzie piaszczyste łachy stanowią siedlisko dla wielu gatunków mew, rybitw i sieweczek. Głównym celem powołania ostoi jest występująca cenna z europejskiego punktu widzenia awifauna. W Dolinie Środkowej Wisły gniazduje około 50 gatunków ptaków wodno-błotnych. Występują tam co najmniej 23 gatunki ptaków znaczących w skali europejskiej, wpisane do Polskiej Czerwonej Księgi Zwierząt. Powierzchnia: 30777,88 ha	1,82	południe
Natura 2000 Obszary Specjalnej Ochrony – obszary siedliskowe	Kampinoska Dolina Wisły PLH140029	Obszar jest fragmentem jednego z najważniejszych europejskich korytarzy ekologicznych. Charakterystycznym elementem krajobrazu są lasy łęgowe. Bezpośrednio z korytem Wisły związane są, ginące w skali Europy, nadrzeczne łęgi wierzbowe i topolowe, których występowanie ograniczone jest do międzywala i starszych wysp. W obrębie obszaru występuje jedna z najliczniejszych w Polsce populacji bolenia, ponadto obszar pełni kluczową rolę dla ptaków zarówno w okresie łęgowym, jak i podczas sezonowych migracji.	1,12	południe

		Znaczna część gatunków wymienionych jest w I Załączniku Dyrektywy Ptasiej. Powierzchnia: 20659,1 ha.		
Natura 2000 Obszary Specjalnej Ochrony – obszary siedliskowe	Ostoja Nowodworska PLH140043	Specjalny obszar ochrony PLH140043 – jest to niewielki kompleks leśny zlokalizowany na obrzeżach miasta nowy Dwór Mazowiecki . Jest to izolowane stanowisko 1086 zgniotka cynobrowego w siedlisku lasu mieszanego, bardzo ważne z punktu widzenia zachowania zasięgu gatunku. Powierzchnia obszaru Natura 2000 PLH 140043 Ostoja Nowodworska wynosi 15,10 ha.	1,35	wschód
Natura 2000 Obszary Specjalnej Ochrony – obszary siedliskowe	Forty Modlińskie PLH140020	Obszar Natura 2000 PLH140020 Forty Modlińskie o powierzchni 157,2 ha. Obszar obejmuje następujące obiekty: <ul style="list-style-type: none"> • Fort IV – Janówek (zimowisko nietoperzy); • Fort V – Dębina (zimowisko nietoperzy); • 6 schronów koło Cybulic (zimowisko nietoperzy); • Fort XIb – Strubiny (zimowisko nietoperzy); • Fort XIII – Błogosławice (zimowisko nietoperzy); • Fort XIVa – Goławice (zimowisko nietoperzy); • Kazamaty sąsiadujące od północy z Twierdzą Modlin (kolonia rozrodcza). Przedmiotem ochrony na obszarze są następujące gatunki zwierząt: <ul style="list-style-type: none"> • 1308 – mopek (<i>Barbastella barbastellus</i>); • 1324 – nocek duży (<i>Myotis myotis</i>). 	0,11	północ

W analizowanym promieniu (do ok. 10 km) występują również pomniki przyrody, których jednak brak w granicach samego obszaru opracowania.

Przedmiotowy teren został poddany działaniom antropogenicznym, polegającym na sukcesywnym jego zabudowywaniu oraz zagospodarowywaniu. Ze względu na niewielki zasięg WOChK, przebiegającego przez północno-zachodnie krańce obszaru opracowania, nie przewiduje się aby ustalenia planu mogły w sposób znaczący wpłynąć na przedmiot jego

ochrony. Prognozuje się, iż potencjalne trasy migracji zwierząt pomiędzy poszczególnymi fragmentami ww. obszaru chronionego odbywają się w jego granicach i przebiegają przez najbliższe sąsiedztwo. Względem pozostałych głównych kompleksów przyrodniczych związanych z migracją fauny i flory ma on charakter peryferyjny.

Największe wielogatunkowe skupiska zieleni wysokiej i niskiej występują w północno-zachodniej części obszaru opracowania, oraz w południowo - wschodniej części obszaru opracowania. Według klasyfikacji użytkowej gruntów są to przede wszystkim lasy. Potencjalną wartość przyrodniczą posiadają tereny prywatnych nieruchomości wzdłuż ulic Kwiatowej.



Zdj. 2. Przydomowe ogrody od ulicy Kwiatowej



Zdj.3 Widok na odcinek drogi na przedłużeniu ulicy Żwirowej graniczący z WOCHK

Jakość powietrza.

Podstawą klasyfikacji stref w rocznej ocenie jakości powietrza są wartości poziomów: dopuszczalnego, dopuszczalnego powiększonego o margines tolerancji, docelowego i celu długoterminowego, określone w rozporządzeniu Ministra Środowiska z dnia 24 sierpnia 2012 r. w sprawie poziomów niektórych substancji w powietrzu (Dz. U. z 2021 r., poz. 845). Wyniki przeprowadzonej oceny przedstawia tabela nr 1. Każdej strefie, dla każdego zanieczyszczenia przypisano właściwy symbol klasy.

Tabela 2 - Ogólna ocena jakości powietrza w strefie mazowieckiej dla poszczególnych zanieczyszczeń z uwzględnieniem kryteriów ustanowionych w celu ochrony zdrowia w roku 2020.

Oznaczenie strefy	Wyniki oceny jakości powietrza w strefie z uwzględnieniem poszczególnych zanieczyszczeń z podziałem na klasy											
Strefa mazowiecka	PM10	PM2,5	SO ₂	NO ₂	C ₆ H ₆	Pb	As	Cd	Ni	B(a)P	CO	O ₃
	A	C	C	A	A	A	A	A	A	C	A	A

Opracowanie własne na podstawie *Rocznej oceny jakości powietrza w województwie mazowieckim. Raport za rok 2021*, Warszawa 2022.

Poprzez poszczególne, określone dla strefy mazowieckiej, klasy stref należy rozumieć:

- klasa A - stężenia zanieczyszczeń na terenie strefy nie przekraczają poziomów dopuszczalnych i poziomów docelowych;
- klasa C - stężenia zanieczyszczeń na terenie strefy przekraczają poziomy dopuszczalne.

Teren opracowania jest najbardziej zagrożony niską emisją pochodzącą z palenisk domów jednorodzinnych, dlatego istotne jest ograniczenie możliwości stosowania instalacji grzewczych wykorzystujących paliwa o wysokich wskaźnikach emisji oraz wprowadzenie ustaleń kształtowania terenów zielonych, w tym ustalenia maksymalnego udziału powierzchni biologicznie czynnej. W odniesieniu do poprawy stanu sanitarnego powietrza atmosferycznego zaleca się prowadzenie proekologicznych rozwiązań dotyczących indywidualnych gospodarstw domowych, takich jak wykorzystanie energii słonecznej.

Klimat akustyczny.

Na terenie gminy Jabłonna głównym czynnikiem wpływającym na jakość klimatu akustycznego jest hałas komunikacyjny. Największe uciążliwości pod tym względem występują na terenach zlokalizowanych w pobliżu drogi wojewódzkiej oraz terenów kolejowych. Drogi gminne przeważnie mają charakter lokalne i nie wpływają w znaczący sposób na jakość klimatu akustycznego otaczających je terenów. Źródłem hałasu mogą być również zakłady przemysłowe. Na terenie gminy ilość takich zakładów jest niewielka i w związku z tym, hałas przemysłowy nie jest odczuwalny.

W przypadku hałasu pochodzącego od dróg dopuszczalny poziom hałasu dla wskaźnika długookresowego LDWN (poziom dziennie-wieczorno-nocny) wynosi – w zależności od przeznaczenia terenu 50 dB do 70 dB, natomiast dla wskaźnika LN (długookresowy poziom hałasu w porze nocy) od 45dB do 65 dB. W odniesieniu do pojedynczej doby ustalono wartość dopuszczalną równoważnego poziomu hałasu LAeqD w porze dnia równą od 50 dB do 68 dB, natomiast wartość równoważnego poziomu hałasu w porze nocy (LAeqN) wynosi od 45 dB do 60 dB.

Elementy materialne.

Elementy, będące efektem działalności człowieka są tworzywem konstytuującym obszar opracowania. Na ich strukturę składają się:

- zabudowa mieszkaniowa jednorodzinna, w formie rozproszonej i zorganizowanej w postaci osiedli mieszkaniowych,

- funkcja usług publicznych w formie urządzonego terenu – placu zabaw,
- tereny infrastruktury komunikacyjnej – pieszej, drogowej,



Zdj. 4 – Osiedle mieszkaniowe



Zdj. 5 – Tereny publiczne, rekreacyjne



Zdj. 6 – Srzyżowanie ulic Żwirowej, Kwarcowej,
Diamantowej



Zdj. 7 – Parking przy stacji Janówek

Zasoby kulturowe

Na terenie objętym opracowaniem nie znajdują się stanowiska archeologiczne, ani inne formy ochrony zabytków. W sąsiedztwie ulicy Kwiatowej znajduje się kapliczka i krzyż przydrożny. Nie występują obiekty o szczególnych wartościach kulturowych.



Zdj. 8 – Kapliczka



Zdj. 9 – Krzyż przydrożny

5.2. Potencjalne zmiany istniejącego stanu środowiska w przypadku braku realizacji postanowień mpzp

Uwzględniając stopień zainwestowania obszaru opracowania uznaje się, iż brak realizacji postanowień planu nie wpłynie w sposób znaczący na istniejący stan środowiska. Miejscowy plan zagospodarowania przestrzennego gminy Jabłonna obszaru wsi Janówek II i części wsi Trzciany (przyjęty uchwałą Nr XV/162/2007 Rady Gminy Jabłonna z dnia 6 grudnia 2007 r.) swoim zasięgiem obejmuje przedmiotowy obszar, dla którego przewiduje zabudowę mieszkaniową jednorodzinną wolnostojącą, zabudowę mieszkaniowo-usługową. Analizowany w ramach niniejszego dokumentu plan w nieznacznym stopniu zmienia przeznaczenia, natomiast zwiększa się parametry zabudowy i możliwości zagospodarowania terenu. Grunty leśne utrzymują swój charakter.

W konsekwencji powyższego prognozuje się, iż ewentualny brak realizacji postanowień analizowanego w ramach niniejszej prognozy planu nie wpłynie w sposób znaczący na stan środowiska.

Zapisy uchwały regulują również kwestie dotyczące sposobów i terminów tymczasowego zagospodarowania, dopuszczając użytkowanie działek w sposób dotychczasowy pod warunkiem, że prowadzona na nich działalność nie stanie się źródłem uciążliwości wykraczającej poza ich granice.

5.3. Problemy ochrony środowiska istotne z punktu widzenia realizacji mpzp, w szczególności dotyczących obszarów podlegających ochronie na podstawie ustawy z dnia 16 kwietnia 2004 r. o ochronie przyrody

Dokonana w oparciu o dostępne dane analiza stanu środowiska przyrodniczego wskazała na występowanie w północno-zachodnim krańcu obszaru opracowania fragmentu Warszawskiego Obszaru Chronionego Krajobrazu. Nie przewiduje się jednak aby projektowane przeznaczenia (zarówno w granicach samego obszaru chronionego, jak i najbliższego sąsiedztwa) mogły w sposób negatywny wpływać na przedmiot jego ochrony, czy utrudniać realizację celów ochrony. Należy podkreślić, iż teren znajdujący się w granicach WOChK jest terenem leśnym i takim pozostanie. Poszerzenie drogi lokalnej w obszarze terenów leśnych zostanie zlikwidowane i zostanie przywrócona funkcja leśna. Ponadto prognozuje się, iż potencjalne trasy migracji zwierząt pomiędzy poszczególnymi fragmentami

ww. obszaru chronionego, nie będzie zakłócona, gdyż teren graniczy z dużym kompleksem leśnym.

Wobec powyższego uznaje się, że zapisy i realizacja projektu przedmiotowego planu nie stwarzają problemów dotyczących istniejących bądź planowanych obszarów chronionych w myśl ustawy z dnia 16 kwietnia 2004 r. o ochronie przyrody (t.j. Dz. U. z 2023 r. poz. 1336 z późn. zm.).

5.4. Cele ochrony środowiska ustanowione na szczeblu międzynarodowym, wspólnotowym i krajowym istotne z punktu widzenia mpzp, oraz sposoby, w jakich te cele i inne problemy środowiska zostały uwzględnione podczas opracowywania ww. dokumentu

Miejscowy plan zagospodarowania przestrzennego obszaru opracowania uwzględnia całokształt obowiązujących unormowań prawnych z zakresu ochrony środowiska zawartych w dokumentach strategicznych szczebla międzynarodowego, wspólnotowego i krajowego.

Ochronie poszczególnych komponentów środowiska służą następujące akty prawne:

- wód – Ramowa Dyrektywa Wodna 2000/60/WE (Dz. Urz. UE.L 2000 Nr 327/1), Dyrektywa 91/271/EWG dotycząca oczyszczania ścieków (Dz. Urz.UE.L 1991 Nr 135/40), ustawa Prawo wodne z 18 lipca 2001 r. (Dz. U. z 2023 r. poz.1478 z późn. zm.) wraz z aktami wykonawczymi,
- gleb – ustawa o ochronie gruntów rolnych i leśnych z 3 lutego 1995 r. (Dz. U. z 2024 r. poz. 82), ustawa Prawo ochrony środowiska z dnia 27 kwietnia 2001 r. (Dz. U. z 2024 r. poz. 54) wraz z aktami wykonawczymi,
- fauny i flory – dyrektywa 92/43/EWG w sprawie ochrony siedlisk przyrodniczych oraz dzikiej fauny i flory (Dz. Urz.UE.L nr 2010 Nr 20), Konwencja ONZ o różnorodności biologicznej z 1992 r. (Dz. U. z 2002 r. Nr 184, poz. 1532), ustawa o ochronie przyrody z dnia 16 kwietnia 2004 r. (Dz. U. z 2023 r. poz. 1336 z późn. zm.) wraz z aktami wykonawczymi,
- krajobrazu – Europejska Konwencja Krajobrazowa z 2000 r. ratyfikowana przez Polskę w 2006 r. (Dz. U. z 2006 r. Nr 14, poz. 99), oraz Dyrektywa Parlamentu Europejskiego i Rady 2014/52/UE z dnia 16 kwietnia 2014 r. zmieniająca Dyrektywę 2011/52/UE w sprawie oceny wpływu wywieranego przez niektóre przedsięwzięcia publiczne i prywatne na środowisko z dnia 16 kwietnia 2014 r. (Dz.Urz.UE.L Nr 124, str. 1),
- zdrowia i jakości życia ludzi – Dyrektywa w sprawie emisji przemysłowych (zintegrowane zapobieganie zanieczyszczeniom i ich kontroli) z dnia 24 listopada 2010 r. (Dz.U. z 2015 r. poz. 1662) wraz z aktami wykonawczymi.

Przepisy wspólnotowe podlegają implementacji do polskiego systemu prawnego, zaś umowy międzynarodowe, jak wynika z art. 91 Konstytucji RP wymagają ratyfikacji, po której – normy w niej zawarte stosowane są bezpośrednio, chyba że stosowanie umowy jest uzależnione od wydania ustawy.

Ważna jest spójność projektu planu z dokumentami:

- **Strategią Rozwoju Województwa Mazowieckiego do 2030 roku** Innowacyjne Mazowsze przyjętym uchwałą Nr 158/13 Sejmiku Województwa Mazowieckiego z dnia 28 października 2013 r., która wśród kierunków działań w zakresie środowiska i energetyki wymienia: dywersyfikację źródeł energii i jej efektywne wykorzystanie, zapewnienie trwałego i zrównoważonego rozwoju oraz zachowanie wysokich walorów środowiska, poprawę jakości

wód, odzysk/unieszkodliwianie odpadów, odnowę terenów skażonych oraz ograniczenie emisji zanieczyszczeń, produkcję energii ze źródeł odnawialnych i inne. Dokument opracowywany wpisuje się w założenia strategii, ustalając zasady budowy infrastruktury technicznej jak i wprowadzając ograniczenia w użytkowaniu terenów.

- **Programem Ochrony Środowiska Województwa Mazowieckiego do 2030 r.**, który wyznacza główne cele i kierunki interwencji:

Cel: adaptacja do zmian klimatu najbardziej wrażliwych obszarów interwencji

Gospodarowanie wodami

Kierunek: Zwiększenie retencji wodnej

Zasoby przyrodnicze

Kierunek: Zwiększenie powierzchni biologicznie czynnej ze szczególnym uwzględnieniem zieleni wysokiej na terenie województwa

Kierunek: Zachowanie istniejących terenów zieleni, ze szczególnym uwzględnieniem drzew sędziwych i objęcie ich odpowiednią pielęgnacją

Gospodarka wodno – ściekowa

Kierunek: Minimalizowanie negatywnych efektów zmian klimatu na infrastrukturę wodno – ściekową

Gleby

Kierunek: Zmniejszenie wrażliwości gleb na przewidywane zmiany klimatyczne

Ochrona klimatu i jakości powietrza

Kierunek: Poprawa efektywności energetycznej i dostosowanie sektora energetycznego do zmian klimatu

- **Planem Zagospodarowania Przestrzennego Województwa Mazowieckiego**, który został przyjęty przez Sejmik Województwa Mazowieckiego uchwałą nr 22/18 na posiedzeniu w dniu 19 grudnia 2018 r. Plan stanowi element systemu planowania przestrzennego i pełni w nim funkcję koordynacyjną między planowaniem krajowym a planowaniem lokalnym. W zakresie kształtowania systemu ochrony przyrody na obszarze województwa mazowieckiego w Planie określa się utrzymanie potencjału przyrodniczego i krajobrazowego wszystkich obszarów cennych przyrodniczo, regulację granic obszarów chronionych, przeciwdziałanie negatywnym efektom urbanizacji na obszary chronione, uwzględnienie zapisów wynikających z planów ochrony i planów zadań ochronnych sporządzanych dla obszarów objętych ochroną prawną, właściwe przeciwdziałanie wszelkim negatywnym wpływom na siedliska roślin i zwierząt, wdrażanie koncepcji zielonej i błękitnej infrastruktury poprzez kształtowanie spójnego systemu ekologicznego województwa.

- **Strategia Rozwoju Powiatu Legionowskiego 2016 – 2025**, w której wiele miejsca poświęcono zagadnieniom planowania przestrzennego. Wskazując na dobrą jakość planowania, oderwaną wyłącznie od bieżących uwarunkowań, a także dobrą architekturę i poszanowanie bogatych zasobów przyrodniczych powiatu, aby nie zmieniać z czasem tego obszaru wyłącznie w sypialnianie zaplecze Warszawy, aby zadbać o dobrą jakość życia mieszkańców, którzy znaleźli tu swoje centrum życiowe. Projekt planu utrzymuje istniejące funkcje, ale również wskazuje obszary do rozwoju funkcji usług publicznych. Teren opracowania stanowi jednostkę mieszkalną posiadającą strukturę wiejską w części rozproszoną zabudową w sąsiedztwie terenów zielonych, rekreacyjnych i nie stoi w sprzeczności z celami zawartymi w strategii.

- Programem Ochrony Środowiska dla gminy Jabłonna na lata 2022-2025 z perspektywą na lata 2026-2029, którego celem jest długotrwały, zrównoważony rozwój gminy, w którym kwestie ochrony środowiska są rozważane na równi z kwestiami rozwoju społecznego i gospodarczego. W programie określono obszary interwencji:

- obszar klimatu i jakości powietrza – zadania określone to wymiana systemów grzewczych opalanych paliwem stałym na bardziej ekologiczne,
- zagrożenie hałasem - modernizacja nawierzchni dróg na terenie gminy Jabłonna, bieżące utrzymanie dróg,
- gospodarowanie wodami – prowadzenie monitoringu stanu ilościowego i chemicznego jednolitych części wód podziemnych,
- gospodarka wodno – ściekowa – budowa systemu gospodarki wodno -ściekowej oraz sieci kanalizacyjnej,
- gospodarka odpadami i zapobieganie powstawaniu odpadów – odbiór i zagospodarowanie odpadów komunalnych z nieruchomości zamieszkałych, usuwanie azbestu i wyrobów zawierających azbest,
- zasoby przyrodnicze – pielęgnacja istniejących form ochrony przyrody (pomników przyrody), wykonanie nowych nasadzeń drzew,
- edukacja ekologiczna – edukacja ekologiczna.

Projekt wpisuje się w zadania proponowane do realizacji w ramach poszczególnych kierunków interwencji poprzez uwzględnienie zapisów dotyczących korzystania z odnawialnych źródeł energii, uwzględnienie obszarów zagrożenia powodziowego.

- Strategia Zrównoważonego Rozwoju Gminy Jabłonna na lata 2017-2030, na podstawie analizy uwarunkowań i głównych problemów rozwoju gminy zdefiniowano cele strategiczne rozwoju gminy Jabłonna:

- zrównoważony rozwój osadnictwa i ochrona środowiska naturalnego gminy,
- wzrost zaangażowania społeczności lokalnej w procesie rozwoju gminy,
- edukacji odpowiadającej potrzebom mieszkańców w różnym wieku,
- wsparciu lokalnych przedsiębiorców,
- tworzeniu warunków dla realizacji pozazawodowych potrzeb mieszkańców,

Jednym z działań zapisanych w strategii jest zagwarantowanie przestrzeni publicznych na realizację zadań własnych gminy oraz uporządkowanie przestrzeni publicznych. Na terenie opracowania zabezpiecza się teren usług publicznych i (skwer) zieleni urządzonej na potrzeby społeczności lokalnej.

Podsumowując, cele i rozwiązania ochrony środowiska określone w projektowanym dokumencie, uwzględniają wymogi prawne ustanowione na szczeblu wspólnotowym i krajowym. Dzieje się tak ponieważ, normy wspólnotowe wprowadzone zostały do przepisów ustawowych oraz aktów wykonawczych do ustaw, a te dokonują w zakresie swojej regulacji wdrożenia dyrektyw Wspólnot Europejskich dotyczących między innymi: ochrony środowiska, gospodarki odpadami oraz ochrony przyrody i bioróżnorodności. Cele i rozwiązania wynikające z tych przepisów zostały uwzględnione w projekcie mpzp i przedstawione w niniejszym opracowaniu. Nie bez znaczenia jest przeprowadzenie postępowania w sprawie oceny oddziaływania na środowisko skutków realizacji projektowanego dokumentu w oparciu

o przepisy rozdziału 1 działu IV ustawy o udostępnianiu informacji o środowisku, opartej na dyrektywie 2001/42/WE Parlamentu Europejskiego i Rady z dnia 27 czerwca 2001 r. w sprawie oceny wpływu niektórych planów i programów na środowisko (Dz.U.UE.L.01.197.30).

Na analizowanym obszarze obowiązują ogólne zasady ochrony środowiska i ochrony przyrody, wynikające z przytoczonych wcześniej przepisów. W projekcie planu realizowane są one przez wprowadzenie:

- zakazu lokalizowania przedsięwzięć mogących zawsze znacząco oddziaływać na środowisko, z wyjątkiem inwestycji celu publicznego;
- zakazu lokalizowania przedsięwzięć mogących potencjalnie znacząco oddziaływać na środowisko, dla których przeprowadzona ocena oddziaływania na środowisko wykaże negatywny wpływ oddziaływania na środowisko, w postaci powstawania uciążliwości, z wyjątkiem infrastruktury technicznej;
- zakazu przekraczania standardów jakości środowiska ustalonych w przepisach odrębnych poza granicami działki, do której prowadzący działalność posiada tytuł prawny
- przyjęcia kwalifikacji w zakresie dopuszczalnych poziomów hałasu w środowisku dla poszczególnych terenów ustalonych w planie;
- nakazu zachowania istniejących drzew, z dopuszczeniem usuwania drzew obumarłych, nie rokujących szans na przeżycie oraz drzew stanowiących zagrożenie dla bezpieczeństwa ludzi oraz utraty mienia lub kolidujących z infrastrukturą techniczną lub planowaną zabudową.
- zakazu lokalizowania usług uciążliwych oraz związanych z gospodarką odpadami ich magazynowaniem, spalaniem i recyklingiem,
- nakazu się zachowania istniejących drzew, z dopuszczeniem usuwania drzew obumarłych, nie rokujących szans na przeżycie oraz drzew stanowiących zagrożenie dla bezpieczeństwa ludzi oraz utraty mienia lub kolidujących z infrastrukturą techniczną lub planowaną zabudową,
- nakazu zagospodarowania wód opadowych i roztopowych na terenie własnym inwestora, poprzez odprowadzanie ich w stanie niezanieczyszczonym do ziemi lub inne wykorzystanie np. oczka wodne, zbiorniki retencyjne itp..
- dopuszczeniu wytwarzania energii elektrycznej w urządzeniach kogeneracyjnych oraz w ogniach fotowoltaicznych o mocy do 500 kW na zasadach określonych w przepisach odrębnych;
- ustaleniu stosowania proekologicznych wysokosprawnych źródeł energii cieplnej, charakteryzujących się brakiem lub niską emisją substancji do powietrza, w tym odnawialnych źródeł energii za wyjątkiem urządzeń wiatrowych;
- nakazu gromadzenia, segregacji i usuwania odpadów komunalnych zgodnie z zasadami określonymi w przepisach szczególnych oraz gminnych przepisach porządkowych,

5.5. Przewidywane znaczące oddziaływania, w tym oddziaływania bezpośrednie, pośrednie, wtórne, skumulowane, krótkoterminowe, średnioterminowe i długoterminowe, stałe i chwilowe oraz pozytywne i negatywne, na cele i przedmiot ochrony obszaru Natura 2000 oraz integralność obszaru, a także na środowisko, a w szczególności na różnorodność biologiczną, ludzi, zwierzęta, rośliny, wodę, powietrze, powierzchnię ziemi, krajobraz, klimat, zasoby

naturalne, zabytki, dobra materialne, z uwzględnieniem zależności między tymi elementami środowiska i między oddziaływaniami na te elementy

Projekt mpzp nie wprowadza funkcji jaki i sposobów zabudowy i zagospodarowania terenów powodujących znaczące negatywne pogarszanie stanu środowiska, które mogłyby mieć wpływ bezpośredni lub pośredni na formy ochrony przyrody. Wynika to z przyjętych rozwiązań jak również z oddalenia obszaru od obowiązujących obszarów Natura 2000 i ze stopnia antropogenizacji tej części gminy. Przewidywane działania pozostaną bez wpływu na gatunki będące przedmiotem ochrony obszarów Natura 2000, zarówno bezpośrednio jak i pośrednio.

Oddziaływanie wtórne i skumulowane.

Nie przewiduje się występowania oddziaływań skumulowanych na obszarze projektu miejscowego planu. Oddziaływania wtórne również nie wystąpią.

Oddziaływana krótko-, średnio- i długoterminowe.

Oddziaływania krótko- i średnioterminowe będą związane z procesem inwestycyjnym w czasie trwania budowy.

Będą to m.in.: wzrost natężenia hałasu w czasie pracy maszyn i urządzeń na budowie, możliwe czasowe przesiąkanie substancji ropopochodnych z maszyn do gleby i wód gruntowych, przekształcenie powierzchni ziemi w czasie trwania robót ziemnych, emisja zanieczyszczeń powietrza. Źródła oddziaływań ulegną likwidacji w ramach prac rekultywacyjnych oraz procesów samooczyszczenia i regeneracji środowiska.

Do głównych oddziaływań długoterminowych należy zaliczyć trwałe lokalne przekształcenia powierzchni ziemi, ograniczenie powierzchni biologicznie czynnej i zmianę procesów hydrologicznych.

Oddziaływanie stałe i chwilowe.

Oddziaływania stałe będą obejmowały przekształcenia wierzchniej warstwy ziemi oraz procesów hydrologicznych oraz ograniczenie powierzchni dla wegetacji roślin.

Okresowo możliwe jest pogorszenie jakości powietrza w wyniku emisji, wynikającej z nie stosowania jeszcze proekologicznych wysokosprawnych źródeł energii cieplnej o niskiej emisji substancji do powietrza, a także chwilowy wzrost natężenia hałasu ze względu na ruch samochodowy.

Oddziaływania bezpośrednie i pośrednie.

Na obszarze projektu planu jako oddziaływania bezpośrednie mogą wystąpić:

- w zakresie oddziaływania na klimat akustyczny – wzrost natężenia hałasu w czasie budowy;
- w zakresie oddziaływania na glebę i wody gruntowe – przesiąkanie substancji ropopochodnych z maszyn do gleby i wód gruntowych,
- w zakresie oddziaływania na powierzchnię ziemi i szatę roślinną – przekształcenia powierzchni w czasie trwania robót ziemnych.

Do oddziaływań pośrednich należy zaliczyć zmiany e florze obszaru opracowania, w tym wymianę gatunkową spowodowaną głównie ograniczeniem powierzchni biologicznie czynnej i zmianą formy użytkowania, a także związane z tym niewielkie zmiany w lokalnej faunie.

Oddziaływania negatywne i pozytywne.

Do oceny wpływu kierunków zagospodarowania przestrzennego mpzp przyjęto dwa stopnie skali:

- oddziaływanie negatywne,
- oddziaływanie pozytywne;

Dla określenia intensywności oddziaływania negatywnego wprowadzono rozróżnienie na następujące stopnie skali:

- minimalne,
- przeciętne,
- znaczące.

Za podstawowe kryterium oceny wpływu skutków ustaleń planu na środowisko przyjęto podział oddziaływań ze względu na ich charakter. Zgodnie z powyższym wyróżniono dwa rodzaje oddziaływań – pozytywne i negatywne, przy czym ich charakter, kierunek, intensywność oraz zasięg uzależnione są od przeznaczenia poszczególnych terenów, a co za tym idzie – określonych zasad zagospodarowania lub zabudowy. Dla czynników generujących jednocześnie oddziaływania pozytywne i negatywne, ustalono który element przeważa i na tej podstawie zakwalifikowano go do źródeł pozytywnego lub negatywnego oddziaływania na środowisko. Z kolei intensywność negatywnego wpływu na środowisko została określona następującym stopniowaniem: oddziaływanie minimalne, oddziaływanie przeciętne, oddziaływanie znaczące. Pod pojęciem „oddziaływania pozytywnego” należy rozumieć ogół skutków stanowiących korzystny wpływ na środowisko określonej funkcji. Wpływ na środowisko jest korzystny, jeżeli planowane zagospodarowanie i użytkowanie terenu sprzyja:

- zachowaniu chronionych gatunków roślin, zwierząt, siedlisk przyrodniczych oraz naturalnych elementów krajobrazu;
- prawidłowemu funkcjonowaniu procesów przyrodniczych;
- zachowaniu lub poprawie struktury środowiska (ekosystemów), różnorodności biologicznej;
- zachowaniu środowiska we właściwym stanie sanitarnym i ekologicznym.

Ilekczo w dalszej części opracowania jest mowa o oddziaływaniu na środowisko, należy przez to rozumieć również oddziaływanie na zdrowie ludzi. Określony i oceniony w prognozie wpływ na środowisko realizacji planu jest wpływem potencjalnym. Oznacza to, że w danych warunkach realizacji projektowanego dokumentu przewiduje się wystąpienie określonych skutków dla środowiska (oddziaływania prognozowane). Podstawą identyfikacji i oceny były ustalenia projektowanego dokumentu.

Analiza uwarunkowań funkcjonalno-przestrzennych obszaru opracowania, oparta na ustaleniach projektowanego dokumentu oraz danych charakteryzujących stan środowiska przyrodniczego pozwala przyjąć, że skutki ustaleń planu w kontekście konkretnych przeznaczeń będą różniły się co do intensywności i zasięgu oddziaływania na środowisko. Rozpatrując wpływ przeznaczenia (funkcji) poszczególnych terenów, w niniejszym opracowaniu przeanalizowano możliwość oddziaływania realizacji projektowanego dokumentu na następujące elementy środowiska oraz inne dobra: różnorodność biologiczną, rośliny, ludzi, zwierzęta, wodę, powietrze, powierzchnię ziemi, krajobraz, klimat, zasoby naturalne i dobra materialne. Z uwagi na charakter dokonywanej oceny, analiza wpływu skutków ustaleń planu podlega znacznemu uogólnieniu, a przedstawione oddziaływania są

oddziaływaniami prognozowanymi. W trakcie sporządzania prognozy położono duży nacisk na skutki, jakie może wywołać realizacja danej funkcji w przestrzeni (w obrębie poszczególnych komponentów środowiska oraz w środowisku jako całości) w odniesieniu do istniejących uwarunkowań przyrodniczych. Wpływ realizacji planu na środowisko, obejmujący różnego rodzaju skutki przewidywanego zagospodarowania przestrzennego (przedstawione w dalszej części tego punktu) jest zatem konsekwencją przyjęcia w nim określonych ustaleń dotyczących zagospodarowania i zabudowy terenów oraz rozwiązań ograniczających negatywne oddziaływania. W celu ich identyfikacji i oceny przeanalizowane zostały ustalenia projektowanego dokumentu.

W świetle projektu planu, obszar opracowania zostanie przeznaczony pod następujące funkcje (tabela 3):

Tabela 3 - Przeznaczenia/funkcje terenów przewidzianych w planie.

Lp.	Przeznaczenie /funkcja terenu	Oznaczenie terenów w projekcie mpzp	Pow. przeznaczenia [ha]	Udział przeznaczenia(ń) w całkowitej pow. obszaru mpzp [%]
1.	mieszkaniowe i mieszkaniowo-usługowe	MN: teren zabudowy mieszkaniowej jednorodzinnej	14,193	85
		MNe: teren zabudowy mieszkaniowej jednorodzinnej ekstensywnej	1,274	
		MN-U: teren zabudowy mieszkaniowej jednorodzinnej z równorzędną zabudową usługową	35,429	
		MNe-U: teren zabudowy mieszkaniowej jednorodzinnej z równorzędną zabudową usługową	3,563	
2.	usługowe	UP: teren zabudowy usług publicznych	0,372	0,6
3.	komunikacyjne i komunikacyjno-usługowe	KDL: teren dróg publicznych klasy lokalnej	3,493	7,5
		KDD: teren dróg publicznych klasy dojazdowej	0,666	
		KDW: teren dróg wewnętrznych	0,608	

		KPR: teren ciągu pieszo - rowerowego	0,019	
4.	przyrodnicze	ZL: teren lasu	4,351	6,9

Ustalenia szczegółowe odnoszące się do poszczególnych terenów sprecyzowano w rozdziale 3 (§6 - §18) uchwały, stanowiącej część tekstową projektowanego planu.

Łączna powierzchnia obszaru opracowania to 63,96 ha, z czego najwięcej (85%) przeznaczono pod zabudowę mieszkaniową i mieszkaniowo-usługową, 7,5% pod tereny komunikacji, 0,6 % pod tereny usług publicznych, 6,9 % pod tereny o funkcji przyrodniczej.

W ramach niniejszej prognozy zaproponowano trzystopniową gradację oceny wpływu realizacji projektu planu na środowisko (tabela 5):

Tabela 2 - Ocena oddziaływania na środowisko proponowanych przez plan przeznaczeń terenów

Lp.	Ocena wpływu planowanego przeznaczenia na środowisko	Planowane przeznaczenie terenu
1.	teren o przeciętnym niekorzystnym oddziaływaniu na środowisko	MN-U: teren zabudowy mieszkaniowej jednorodzinnej z równorzędną zabudową usługową
		MNe-U: teren zabudowy mieszkaniowej jednorodzinnej ekstensywnej z równorzędną zabudową usługową
		KDL: teren dróg publicznych klasy lokalnej
		KDD: teren dróg publicznych klasy dojazdowej
		KDW: teren dróg wewnętrznych
2.	teren o minimalnym niekorzystnym oddziaływaniu na środowisko	MN: teren zabudowy mieszkaniowej jednorodzinnej
		MNe: teren zabudowy mieszkaniowej ekstensywnej
		KPR: teren ciągu pieszo - rowerowego
		UP: teren zabudowy usług publicznych
3.	teren o pozytywnym oddziaływaniu na środowisko	ZL: teren lasu

Przedmiotowy obszar posiada szczególną wartość środowiskową jaką jest położenie obszaru w sąsiedztwie obszarów leśnych i ukształtowanie terenu z obniżeniami i wydmami, co czyni ten teren wyjątkowy. Elementami cennymi przyrodniczo są tutaj Warszawski Obszar Chronionego Krajobrazu oraz (potencjalnie) dolinki smużne. Należy jednak podkreślić kontekst obszaru opracowania i zasięg przestrzenny WOChK, którego granice w skrajnym, północno-zachodnim fragmencie zawierają się w obszarze opracowania. Nie przewiduje się, aby realizacja zapisów planu skutkowałą znacznym pogorszeniem kondycji środowiska przyrodniczego.

Dla terenów, które zostały już zabudowane, ustalenia planu nie będą skutkowały dogęszczeniem zabudowy. Uregulowanie kwestii parametrów i zasad zagospodarowania, równoważą interes społeczny i środowiskowy. Z kolei względem niezabudowanych jeszcze obszarów należy podkreślić, iż każdą ingerencję w niezainwestowaną dotąd przestrzeń, skutkującą pozbawieniem jej naturalnego, niezmienionego antropogenicznie charakteru, winno się uznać za negatywną. Dlatego też w kontekście przedmiotowego planu stwierdza się, iż zabudowanie oraz użytkowanie terenów to główne czynniki (źródła) przewidywanego negatywnego oddziaływania na środowisko.

Wpływ ustaleń planu dla terenów dróg publicznych klasy lokalnej (**KDL**), dojazdowej (**KDD**) oraz terenu dróg wewnętrznych (**KDW**), oceniono na **negatywny w stopniu przeciętnym niekorzystnym**.

Poprzez potencjalne oddziaływanie negatywne w stopniu przeciętnym należy rozumieć uciążliwości związane z budową oraz użytkowaniem istniejących terenów zgodnie z przeznaczeniem, z uwzględnieniem znacznego natężenia ruchu, będącego konsekwencją parametrów technicznych i rangą odcinków drogowych, tj.:

- usunięcie gleby na powierzchni przeznaczonej pod drogi (oddziaływanie negatywne, stałe, lecz lokalne, produktywność gleby może być wykorzystywana w ramach zieleni izolacyjnej);
- wzrost emisji pyłów i gazów związany z wykonywaniem robót budowlanych (oddziaływanie chwilowe i lokalne, ustąpi po wykonaniu robót) oraz użytkowaniem dróg (oddziaływanie stałe w długim okresie czasu, negatywne, lokalne);
- zmniejszenie powierzchni biologicznie czynnej i uszczelnienie podłoża, powodujące przyspieszenie i zwiększenie odpływu wód (oddziaływanie stałe, lokalne, o minimalnym wpływie na środowisko po wykonaniu skutecznego systemu odprowadzania wód opadowych i roztopowych);
- przekształcenie naturalnego i niezagospodarowanego dotąd krajobrazu oraz potencjalny wpływ na trasy migracyjne zwierząt oraz ograniczenie obszaru ich żerowania;
- wpływ na ludzi oraz czystość powietrza, będący konsekwencją emisji szkodliwych pierwiastków oraz hałasu do atmosfery związanych z będącym konsekwencją proponowanego przeznaczenia, ruchem komunikacyjnym (oddziaływanie lokalne i zmienne w czasie o intensywności zależnej od natężenia ruchu).

Do terenów o negatywnym w stopniu **przeciętnym niekorzystnym oddziaływaniu na środowisko** zaliczono ponadto: **MN-U**: teren zabudowy mieszkaniowej jednorodzinnej z równorzędną zabudową usługową, **MNe-U**: teren zabudowy mieszkaniowej jednorodzinnej ekstensywnej z równorzędną zabudową usługową. Specyfika oddziaływania ww. funkcji jest różna w zależności od określonego przeznaczenia oraz faktu istnienia lub projektowania zabudowy (lub innej formy zagospodarowania). W ramach funkcji usługowej o kategorii MN-U i MNe-U przewidziano wyłącznie ich nieuciążliwą formę, zakazano również lokalizowania usług związanych z gospodarką odpadami, magazynowaniem, spalaniem i recyklingiem. Względem terenów znajdujących się w strefie złożonych warunków gruntowo-wodnych określono konkretne ustalenia, które wymieniono w dalszej części prognozy, natomiast dla przeznaczeń, zlokalizowanych w granicach WOChK obowiązują ustalenia zgodne z przepisami

odrębnymi. Zapisy uchwały regulują ponadto parametry: intensywności zabudowy, maksymalnej powierzchni zabudowy w odniesieniu do działki oraz minimalnej powierzchni biologicznie czynnej, co eliminuje potencjalne nadużycia w tym zakresie, pozwalając na racjonalne kształtowanie przestrzeni.

Poprzez potencjalne oddziaływanie negatywne w stopniu przeciętnym należy rozumieć uciążliwości związane z:

- zmniejszeniem różnorodności biologicznej poprzez między innymi: usunięcie roślinności, roboty ziemne, wprowadzenie zabudowy (innymi słowy – zmniejszenie powierzchni biologicznie czynnej);
- usunięciem gleby na powierzchni przeznaczonej pod zabudowę (oddziaływanie stałe, lecz lokalne, produktywność gleby może być wykorzystywana w ramach zieleni towarzyszącej zabudowie);
- wprowadzeniem obiektów kubaturowych oraz grodzeniem terenów - wpływ na lokalne populacje niektórych gatunków zwierząt, tj. na potencjalne trasy ich migracji oraz powierzchnię obszarów na których dotychczas mogły dotychczas żerować (oddziaływanie stałe, jednak ze względu na znikomą wartość przyrodniczą, lokalizację oraz istniejące otoczenie terenu – nieznaczne);
- wpływem na ludzi oraz czystość powietrza, będącym konsekwencją emisji szkodliwych pierwiastków do atmosfery, związanych z wykonywaniem robót budowlanych (oddziaływanie chwilowe i lokalne, ustąpi po wykonaniu robót), użytkowaniem obiektów budowlanych i prowadzoną działalnością – usługami (oddziaływanie lokalne i stałe w długim okresie czasu);
- hałasem, wynikającym z użytkowania terenów MN-U, MNe-U, wpływającym na ludzi i zwierzęta (oddziaływanie stałe, o zmiennej intensywności w zależności od pory dnia oraz roku);
- wytwarzaniem i odprowadzaniem ścieków bytowo-gospodarczych, związanych z funkcjonowaniem mieszkaniowych i usługowych obiektów budowlanych (oddziaływanie długoterminowe, brak bezpośredniego oddziaływania w przypadku odprowadzania ścieków do istniejącej sieci kanalizacji sanitarnej);
- wytwarzaniem oraz gospodarowaniem odpadami (oddziaływanie stałe);
- obsługą komunikacyjną terenu - emisja hałasu komunikacyjnego oraz spalin wytwarzanych przez pojazdy mechaniczne (oddziaływanie długoterminowe lecz zmienne w czasie);
- przyspieszeniem i zwiększeniem odpływu wód z obszarów objętych zabudową oraz innymi formami uszczelniającymi podłoże (oddziaływanie stałe, lokalne o minimalnym wpływie na środowisko po wykonaniu skutecznego systemu odprowadzania wód opadowych i roztopowych);
- znacznym przekształceniem istniejącego – naturalnego obecnie krajobrazu poprzez jego zainwestowanie.

Oddziaływanie terenu zabudowy mieszkaniowej jednorodzinnej (**MN**), terenu zabudowy mieszkaniowej jednorodzinnej ekstensywnej (**MNe**), teren ciągu pieszo – rowerowego (**KPR**) oraz terenu zabudowy usług publicznych **UP** oceniono na **niekorzystne w stopniu minimalnym**. Ustalenia planu dla funkcji MN i MNe przewidują min. 50%-60% i 70%

powierzchni biologicznie czynnej działki budowlanej, max. 40% powierzchni zabudowy w odniesieniu do działki oraz zakres wskaźnika intensywności zabudowy, oscylujący pomiędzy 0,05 i 0,6, co skutkować będzie racjonalnym stopniem ingerencji w środowisko naturalne. Ponadto, zakazano lokalizowania usług związanych z gospodarką odpadami, magazynowaniem, spalaniem i recyklingiem, gwarantując tym samym typowo mieszkaniowy charakter terenów omawianych obszarów. Względem części terenów znajdujących się w strefie złożonych warunków gruntowo-wodnych, określono konkretne ustalenia, które wymieniono w dalszej części prognozy. Stopień szczegółowości projektu planu w ramach ww. przeznaczenia pozwala na prognozowanie potencjalnego wpływu jego ustaleń na środowisko, skutkującego:

- zmniejszeniem różnorodności biologicznej poprzez między innymi: usunięcie roślinności, roboty ziemne, wprowadzenie zabudowy (innymi słowy – zmniejszenie powierzchni biologicznie czynnej);
- usunięciem gleby na powierzchni przeznaczonej pod zabudowę (oddziaływanie stałe, lecz lokalne, produktywność gleby może być wykorzystywana w ramach zieleni towarzyszącej zabudowie);
- wprowadzeniem obiektów kubaturowych oraz grodzeniem terenów - wpływ na lokalne populacje niektórych gatunków zwierząt, tj. na potencjalne trasy ich migracji oraz powierzchnię obszarów na których dotychczas mogły dotychczas żerować (oddziaływanie stałe, jednak ze względu na znikomą wartość przyrodniczą, lokalizację oraz istniejące otoczenie terenu – nieznaczne);
- wpływem na ludzi oraz czystość powietrza, będącym konsekwencją emisji szkodliwych pierwiastków do atmosfery, związanych z wykonywaniem robót budowlanych (oddziaływanie chwilowe i lokalne, ustąpi po wykonaniu robót) oraz użytkowaniem obiektów budowlanych (oddziaływanie lokalne i stałe w długim okresie czasu);
- wytwarzaniem i odprowadzaniem ścieków bytowo-gospodarczych, związanych z funkcjonowaniem mieszkaniowych obiektów budowlanych (oddziaływanie długoterminowe, brak bezpośredniego oddziaływania w przypadku odprowadzania ścieków do istniejącej sieci kanalizacji sanitarnej);
- wytwarzaniem oraz gospodarowaniem odpadami (oddziaływanie stałe);
- obsługą komunikacyjną terenu - emisja hałasu komunikacyjnego oraz spalin wytwarzanych przez pojazdy mechaniczne (oddziaływanie długoterminowe lecz zmienne w czasie);
- przyśpieszeniem i zwiększeniem odpływu wód z obszarów objętych zabudową oraz innymi formami uszczelniającymi podłoże (oddziaływanie stałe, lokalne o minimalnym wpływie na środowisko po wykonaniu skutecznego systemu odprowadzania wód opadowych i roztopowych);
- znacznym przekształceniem istniejącego – naturalnego obecnie krajobrazu poprzez jego zainwestowanie.

Dla terenów **ZL** teren lasu, zajmującego 4,351 ha obszaru opracowania, określono **pozytywne oddziaływanie na środowisko**. Ustalenia planu dla funkcji ZL zakazują zabudowy i częściowo są położone w granicach Warszawskiego Obszaru Chronionego Krajobrazu.

Wnioskuje się, że zapisy względem terenu ZL przyczynią się do podtrzymania ich naturalnej specyfiki, wzbogacenia walorów przyrodniczych i bioróżnorodności, prawidłowego funkcjonowania procesów przyrodniczych oraz zachowania środowiska we właściwym stanie sanitarnym i ekologicznym.

6. Rozwiązania mające na celu zapobieganie, ograniczanie oraz kompensację przyrodniczą negatywnych oddziaływań na środowisko, mogących być rezultatem realizacji mpzp, w szczególności na cele i przedmiot obszaru Natura 2000 oraz integralność tego obszaru

Jednym z najważniejszych środków, umożliwiających realizację zasad zrównoważonego rozwoju jednostek terytorialnych (gminy) jest gospodarka przestrzenna. Podstawową metodą zmierzającą do realizacji jej celów jest ustalenie zasad zagospodarowania obszarów zgodnie z ich predyspozycjami, wynikającymi z warunków naturalnych i dotychczasowych sposobów zagospodarowania. Przedmiotowy plan określa przeznaczenie poszczególnych terenów oraz wskazuje środki łagodzące negatywne ich oddziaływania na środowisko (szerzej w dalszej części). Przeprowadzone analizy wskazują, że nie ma potrzeby zastosowania kompensacji przyrodniczej, gdyż:

- potencjalny zasięg znaczących oddziaływań skutków ustalenia planowanych kierunków zagospodarowania przestrzennego nie powinien wykroczyć poza granice obszaru opracowania;
- skutki ustaleń planu nie wpłyną na znajdujące się w granicach planu i jego otoczeniu formy ochrony przyrody (w tym na obszary Natura 2000).

Zgodnie z wymogami zawartymi w art. 15 ust. 2 pkt 3 ustawy z dnia 27 marca 2003 r. o planowaniu i zagospodarowaniu przestrzennym (t.j. Dz. U. z 2023 r., poz. 977 z późn. zm.), ustalone w projektowanym dokumencie zasady ochrony środowiska, przyrody i krajobrazu, oparte są na diagnozie stanu środowiska oraz zagospodarowania przestrzennego obszaru opracowania.

6.1. Uwarunkowania funkcjonalno-przestrzenne

Granice opracowania obszaru planu o powierzchni 63,968 ha stanowią: od zachodu i północy – granica administracyjna pomiędzy gminą Jabłonna a gminą Wieliszew, od wschodu: 30m od wschodniej granicy działki ul. Żwirowej, potem po osi ul. Żwirowej i po wschodniej granicy działki ew. nr 104 w Janówku Drugim, od południa: po północnej granicy działki ew. nr 271/2 w Trzcianach, a następnie po południowej linii rozgraniczającej dróg o symbolach E1.KDW, E2.KDW, D8.KDW, D2.KDW, D18.KPR, D4.KDW i D11.KDW, wyznaczonych w miejscowym planie zagospodarowania przestrzennego gminy Jabłonna obszaru wsi Janówek II i części wsi Trzciany (uchwała Rady Gminy Jabłonna nr XV/162/2007 z dnia 06 grudnia 2007r., publikacja w Dz. Urz. Woj. Mazowieckiego z 26 kwietnia 2008r., poz. 2136) oraz po osi ul. Kwarcowej.

Celem projektowanego dokumentu realizującego politykę przestrzenną gminy jest ustalenie przeznaczenia terenów zgodnie z ich uwarunkowaniami przyrodniczymi i zapisami studium oraz uporządkowanie struktury funkcjonalno-przestrzennej z uwzględnieniem planowanego zainwestowania terenów.

Projektowany dokument składa się z:

- projektu uchwały – tekstu planu;
- załączników do uchwały (m.in. załącznik nr 1 – rysunek planu w skali 1:2000, stanowiący jej integralną część).

Ustalenia przedmiotowego planu zawarte są w projekcie uchwały, w którym określone zostały planowane kierunki zagospodarowania przestrzennego:

- Rozdział 1 – Przepisy ogólne;
- Rozdział 2 – Ustalenia ogólne;
- Rozdział 3 – Ustalenia szczegółowe;
- Rozdział 4 – Przepisy końcowe.

Przedmiotowy dokument wyznacza tereny o następujących przeznaczeniach:

- 1) teren zabudowy mieszkaniowej jednorodzinnej: **MN**;
- 2) teren zabudowy mieszkaniowej jednorodzinnej ekstensywnej: **MNe**;
- 3) teren zabudowy mieszkaniowej jednorodzinnej ekstensywnej z równorzędną zabudową usług nieuciążliwych: **MNe-U**;
- 4) teren zabudowy mieszkaniowej jednorodzinnej z równorzędną zabudową usług nieuciążliwych: **MN-U**;
- 5) teren usług publicznych: **UP**;
- 6) teren lasu: **ZL**;
- 7) teren dróg publicznych klasy lokalnej: **KDL**;
- 8) teren dróg publicznych klasy dojazdowej: **KDD**;
- 9) teren dróg wewnętrznych: **KDW**;
- 10) teren ciągu pieszo – rowerowego: **KPR**.

Miejscowy plan przedstawia ponadto elementy o charakterze obowiązującym i informacyjnym, stanowiące istotne, wymagające uwzględnienia uwarunkowania, które wpływają na projektowane kierunki zagospodarowania przestrzennego. Są to:

- 1) granica złożonych warunków gruntowo – wodnych
- 2) granica obszaru piasków wydmowych
- 3) akcent plastyczny – kapliczka przydrożna
- 4) granica obszaru złoża o zasobach udokumentowanych - piaski;
- 5) granice Warszawskiego Obszaru Chronionego Krajobrazu;

6.2. Rozwiązania mające na celu zapobieganie, ograniczanie oraz kompensację przyrodniczą negatywnych oddziaływań na środowisko

Zgodnie z art. 3 ustawy z dnia 27 kwietnia 2001 r. Prawo ochrony środowiska (t.j. Dz. U. z 2024 r., poz. 54) pod pojęciem kompensacji przyrodniczej należy rozumieć zespół działań obejmujących w szczególności roboty budowlane, roboty ziemne, rekultywację gleby, zalesianie, zadrzewianie lub tworzenie skupień roślinności, prowadzących do przywrócenia równowagi przyrodniczej na danym terenie, wyrównania szkód dokonanych w środowisku przez realizację przedsięwzięcia oraz zachowanie walorów krajobrazowych. Art. 75 ust. 3 ww. ustawy wykląda natomiast o konieczności naprawienia wyrządzonych szkód, a w szczególności kompensacji przyrodniczej, wówczas, gdy nie jest możliwa ochrona elementów przyrodniczych.

Północno - zachodni fragment obszaru opracowania znajduje się w granicach Warszawskiego Obszaru Chronionego Krajobrazu, jednak ze względu na jego niewielki zasięg, mało restrykcyjne ograniczenia służące realizacji celów ochrony, istniejące zadrzewienie oraz zagwarantowaną ustaleniami mpzp i zgodną z przepisami odrębnymi ochronę, nie przewiduje się, aby realizacja omawianego dokumentu wpłynęła w sposób szczególnie negatywny na przedmiot ochrony WOChK. Względem pozostałych ustawowych form ochrony przyrody, obszar opracowania cechuje położenie peryferyjne, natomiast niezabudowane dotąd tereny zadrzewień i zakrzewień nie posiadają szczególnej wartości przyrodniczej. Wobec powyższego, projekt dokumentu nie zawiera rozwiązań stanowiących kompensację przyrodniczą, gdyż jego realizacja nie spowoduje utraty zasobów przyrodniczych, a jedynie ich nieznaczną modyfikację.

Zasadnicze znaczenie dla zapobiegania i/lub ograniczania negatywnych oddziaływań spowodowanych realizacją planu mają rozwiązania dotyczące modernizacji, rozbudowy i budowy systemów komunikacji i infrastruktury technicznej, uwzględniające stwierdzone uwarunkowania środowiskowe i infrastrukturalne obszaru opracowania. Dotyczą one następujących dziedzin:

- zaopatrzenia w wodę;
- odprowadzania ścieków;
- odprowadzania wód opadowych i roztopowych;
- zaopatrzenia w energię elektryczną;
- zaopatrzenia w gaz;
- zaopatrzenia w energię cieplną;
- gospodarki odpadami.

Do najistotniejszych z punktu widzenia ochrony środowiska zapisów planu należą:

- 1) w zakresie zaopatrzenia w wodę:
 - a) nakazuje się zaopatrzenie w wodę z sieci wodociągowej o przekroju minimum \emptyset 40 mm,
 - b) do czasu budowy i oddania do użytkowania sieci wodociągowej dopuszcza się zaopatrzenie w wodę z indywidualnych ujęć wody,
 - c) nakazuje się zapewnienie zaopatrzenia w wodę do celów przeciwpożarowych zgodnie z przepisami odrębnymi;
- 2) w zakresie odprowadzania ścieków:
 - a) ustala się odprowadzenie ścieków do sieci kanalizacji sanitarnej o przekroju minimum \emptyset 63 mm,
 - b) nakazuje się podłączenia budynków do sieci kanalizacji sanitarnej wybudowanej do ich obsługi,
 - c) dopuszcza się odprowadzanie ścieków z budynków do szczelnych, atestowanych zbiorników bezodpływowych, wyłącznie w przypadku braku sieci kanalizacyjnej przewidzianej do ich obsługi,
 - d) zakazuje się przydomowych oczyszczalni ścieków;
- 3) w zakresie odprowadzania wód opadowych i roztopowych:

- a) nakazuje się zagospodarowanie wód opadowych i roztopowych na terenie własnym inwestora, poprzez odprowadzanie ich w stanie niezanieczyszczonym do ziemi lub inne wykorzystanie np. oczka wodne, zbiorniki retencyjne itp.,
 - b) nakazuje się neutralizowanie substancji ropopochodnych i chemicznych z powierzchni utwardzonych przed odprowadzeniem do ziemi;
- 4) w zakresie zaopatrzenia w energię elektryczną:
- a) ustala się zaopatrzenie w energię elektryczną z sieci elektroenergetycznej,
 - b) dopuszcza się budowę, rozbudowę i modernizację stacji transformatorowych oraz sieci rozdzielczej średniego i niskiego napięcia,
 - c) dopuszcza się wytwarzanie energii elektrycznej w urządzeniach kogeneracyjnych oraz w ogniwach fotowoltaicznych o mocy do 500 kW na zasadach określonych w przepisach odrębnych;
- 5) w zakresie zaopatrzenia w gaz:
- a) ustala się zaopatrzenie z sieci gazowej minimum Ø 32;
 - b) dla terenów zabudowy mieszkaniowej nakazuje się lokalizowanie szafek gazowych w linii ogrodzenia, otwieranych na zewnątrz;
- 6) w zakresie zaopatrzenia w energię ciepłą nakazuje się stosowanie proekologicznych wysokosprawnych źródeł energii cieplnej, charakteryzujących się brakiem lub niską emisją substancji do powietrza, w tym odnawialnych źródeł energii, za wyjątkiem urządzeń wiatrowych;
- 7) w zakresie obsługi telekomunikacji:
- a) ustala się objęcie obszaru planu dostępem do sieci telekomunikacyjnych poprzez infrastrukturę telekomunikacyjną,
 - b) na terenach MN, MNe, MNe-U dopuszcza się wyłącznie lokalizowanie infrastruktury telekomunikacyjnej o nieznacznym oddziaływaniu w rozumieniu przepisów odrębnych;
- 8) w zakresie gospodarki odpadami:
- a) nakazuje się gromadzenie, segregację i usuwanie odpadów komunalnych zgodnie z zasadami określonymi w przepisach szczególnych oraz gminnych przepisach porządkowych;
 - b) nakazuje się lokalizowanie miejsc na odpady w sposób umożliwiający dostęp do nich z dróg publicznych bądź wewnętrznych;
 - c) nakazuje się gromadzenie i segregację odpadów wyłącznie na obszarze działek własnych.

6.3. Rozwiązania uwzględniające ochronę dziedzictwa kulturowego i zabytków oraz dóbr kultury współczesnej

Na terenie opracowania nie ma obiektów podlegających ochronie dziedzictwa kulturowego. Jedynie wzdłuż ulicy Kwiatowej znajduje się krzyż i kapliczka. (zdj. 8 i 9)

6.4. Rozwiązania uwzględniające ochronę różnorodności biologicznej oraz krajobrazu

Projekt planu wyróżnia dodatkowo ustalenia ogólne, dotyczące ochrony środowiska, przyrody oraz krajobrazu kulturowego, tj.:

- a) zakazuje się lokalizowania przedsięwzięć mogących zawsze znacząco oddziaływać na środowisko, z wyjątkiem inwestycji celu publicznego;
- b) zakazuje się lokalizowania przedsięwzięć mogących potencjalnie znacząco oddziaływać na środowisko, dla których przeprowadzona ocena oddziaływania na środowisko wykaże negatywny wpływ oddziaływania na środowisko, w postaci powstawania uciążliwości, z wyjątkiem infrastruktury technicznej;
- c) zakazuje się przekraczania standardów jakości środowiska ustalonych w przepisach odrębnych poza granicami działki, do której prowadzący działalność posiada tytuł prawny;
- d) dla terenów **MN**, **MNe**, przyjmuje się kwalifikację w zakresie dopuszczalnych poziomów hałasu w środowisku zgodnie z przepisami odrębnymi, jak dla terenów mieszkaniowych jednorodzinnych;
- e) dla terenu **MN-U**, **MNe-U** przyjmuje się kwalifikację w zakresie dopuszczalnych poziomów hałasu w środowisku zgodnie z przepisami odrębnymi, jak dla terenów mieszkaniowo-usługowych;
- f) dla terenu **UP** przyjmuje się kwalifikację w zakresie dopuszczalnych poziomów hałasu w środowisku zgodnie z przepisami odrębnymi, jak dla terenów związanych ze stałym lub czasowym pobytem dzieci i młodzieży oraz szpitali i domów opieki społecznej,
- g) nakazuje się zachowanie istniejących drzew, z dopuszczeniem usuwania drzew obumarłych, nie rokujących szans na przeżycie oraz drzew stanowiących zagrożenie dla bezpieczeństwa ludzi oraz utraty mienia lub kolidujących z infrastrukturą techniczną lub planowaną zabudową.

Ustalenia projektu przewidują maksymalną powierzchnię zabudowy w odniesieniu do działki budowlanej (max. pow. zab), obowiązujący wskaźniki intensywności zabudowy (max. int. zab.) oraz minimalny udział powierzchni biologicznie czynnej w odniesieniu do powierzchni działki budowlanej (min. pbc), które dla poszczególnych przeznaczeń przyjmują następujące wartości (tabela 6):

Tabela 3 - Proponowane w planie wskaźniki kształtowania zabudowy i zagospodarowania terenu.

Tereny	max. pow. zab.	max. int. zab	min. pbc.
1,2,4.MN	40%	0,6	50%
3.MN	30 %	0,4	60 %
1.MNe	20%	0,3	70%
1,2,3.MN-U	40%	0,6	50%
4-7.MN-U	30%	0,5	50%
1.MNe-U	30%	0,3	50%
2.NNe-U	20%	0,3	70%
1.UP	50%	0,6	40%
2.UP	10%	0,1	40%

Ponadto, w ramach przeznaczeń terenów MN-U, MNe-U dopuszcza się zabudowę jedynie w postaci usług nieuciążliwych. Co więcej, zakazano lokalizacji usług związanych ze składowaniem, przetwarzaniem i zbieraniem odpadów oraz lokalizacji magazynów, składów i hurtowni, warsztatów i myjni samochodowych. Poprzez usługi nieuciążliwe każdorazowo należy rozumieć „działalność, która nie powoduje przekroczenia dopuszczalnych standardów jakości środowiska oraz uciążliwości poza terenem, do którego prowadzący działalność posiada

tytuł prawny, która nie jest zaliczana do przedsięwzięć mogących zawsze znacząco oddziaływać na środowisko”.

Ustalenia szczegółowe uchwały, w odniesieniu do odpowiednich przeznaczeń terenów przewidują również:

- ustalenia względem strefy złożonych warunków gruntowo-wodnych oraz obszarów piasków wydmywanych:
 - uwzględnienie ich w procesie inwestycyjnym,
 - zakaz zmiany rzeźby terenu, w szczególności niwelowania wzniesień oraz obniżenia dolinek smużnych,
 - zakaz realizacji kondygnacji podziemnych.

7. Rozwiązania alternatywne do rozwiązań zawartych w projekcie mpzp wraz z uzasadnieniem ich wyboru oraz opis metod dokonania oceny prowadzącej do tego wyboru, w tym także wskazania napotkanych trudności wynikających z niedostatków techniki lub luk we współczesnej wiedzy

Zgodnie z art. 51 ust. 2 pkt 3 b ustawy z dnia 3 października 2008 r. o udostępnianiu informacji o środowisku i jego ochronie, udziale społeczeństwa w ochronie środowiska oraz o ocenach oddziaływania na środowisko, obowiązek przedstawienia rozwiązań alternatywnych do tych, zawartych w projekcie miejscowego planu zagospodarowania przestrzennego podyktowany jest potrzebą ochrony obszaru Natura 2000 i jego integralności.

Analizy dokumentów i materiałów planistycznych pozwalają stwierdzić, że realizacja ustaleń przedmiotowego planu nie będzie znacząco oddziaływać na środowisko poza obszarem jego opracowania, i nie wpłynie na obszary Natura 2000. Zatem, biorąc pod uwagę cele i geograficzny zasięg analizowanego dokumentu, cele i przedmiot ochrony obszarów Natura 2000 oraz ich integralność, nie zostały przedstawione rozwiązania alternatywne.

8. Streszczenie sporządzone w języku niespecjalistycznym

Niniejsze opracowanie powstało w celu dokonania oceny wpływu na środowisko ustaleń miejscowego planu zagospodarowania przestrzennego (zwanego dalej planem/mpzp), zgodnego z uchwałą Nr XXIV/297/2020 Rady Gminy Jabłonna z dnia 21 grudnia 2020 r. w sprawie przystąpienia do sporządzenia miejscowego planu zagospodarowania przestrzennego gminy Jabłonna dla wsi Janówek Drugi oraz uchwałą nr XXV/310/2021 z dnia 25 stycznia 2021 r. w sprawie zmiany uchwały nr XXIV/297/2020 z dnia 25 stycznia 2021 r.

Do sporządzenia prognozy oddziaływania na środowisko (zwanej dalej prognozą), zobowiązuje ustawa z dnia 3 października 2008 r. o udostępnianiu informacji o środowisku i jego ochronie, udziale społeczeństwa w ochronie środowiska oraz o ocenach oddziaływania na środowisko (t.j. Dz. U. z 2023 r., poz. 1094 z późn. zm.), zwanej dalej ustawą o udostępnianiu informacji. Artykuły 46 i 47 tejsze ustawy określają jakie projekty wymagają przeprowadzenia strategicznej oceny oddziaływania na środowisko, zaś art. 48 – możliwości i warunki odstąpienia od jej sporządzenia.

Ponadto art. 51 ust. 1 ustawy o udostępnianiu informacji zobowiązuje organy opracowujące projekt dokumentu - w tym przypadku planu - do sporządzenia prognozy oddziaływania na środowisko.

Wobec powyższego, celem niniejszej prognozy jest dogłębna diagnoza zastanego, zawierającego się w granicach obszaru opracowania stanu środowiska, w tym jego największych problemów, z próbą określenia następstw jakie pociągnąłby za sobą brak realizacji ustaleń przedmiotowego planu. W następnej kolejności - przewidzenie wpływu wcielenia w życie zapisów projektowanego dokumentu na szeroko rozumiane elementy przyrody oraz wypracowanie możliwych do realizacji i jednocześnie najkorzystniejszych dla środowiska rozwiązań planistycznych.

Obszar opracowania przedmiotowego planu o powierzchni 63,968 ha obejmuje wieś Janówek Drugi, zlokalizowaną w zachodniej części gminy Jabłonna. Jego granicę stanowią: od zachodu i północy – granica administracyjna pomiędzy gminą Jabłonna a gminą Wieliszew, od wschodu: 30m od wschodniej granicy działki ul. Żwirowej, potem po osi ul. Żwirowej i po wschodniej granicy działki ew. nr 104 w Janówku Drugim, od południa: po północnej granicy działki ew. nr 271/2 w Trzcianach, a następnie po południowej linii rozgraniczającej dróg o symbolach E1.KDW, E2.KDW, D8.KDW, D2.KDW, D18.KPR, D4.KDW i D11.KDW, wyznaczonych w miejscowym planie zagospodarowania przestrzennego gminy Jabłonna obszaru wsi Janówek II i części wsi Trzciany (uchwała Rady Gminy Jabłonna nr XV/162/2007 z dnia 06 grudnia 2007r., publikacja w Dz. Urz. Woj. Mazowieckiego z 26 kwietnia 2008r., poz. 2136) oraz po osi ul. Kwarcowej.

Przeprowadzone na potrzeby niniejszego dokumentu analizy wykazały, iż realizacja przedmiotowego planu potencjalnie wpłynie w sposób negatywny (o stopniu zależnym od konkretnego przeznaczenia) na następujące komponenty środowiska przyrodniczego: różnorodność biologiczną, rośliny, ludzi, zwierzęta, wodę, powietrze, powierzchnię ziemi, krajobraz, klimat, zasoby naturalne i dobra materialne. Negatywny charakter owego oddziaływania związany jest przede wszystkim z uciążliwościami generowanymi przez użytkowanie istniejącej zabudowy oraz innych elementów zagospodarowania terenu, które jednak zostaną ograniczone ustaleniami mpzp. Dodatkowo, realizacja jakichkolwiek nowych inwestycji skutkować będzie przekształceniem częściowo naturalnej, niezmienionej antropogenicznie specyfiki obszaru opracowania oraz typowymi uciążliwościami pojawiającymi się na etapie ich realizacji. Jednakże z uwagi na generalną niską wartość przyrodniczą terenu oraz jego zmieniony działalnością człowieka charakter, prognozowane oddziaływania będą miały charakter lokalny i nie wpłyną w sposób znaczący na ww. elementy środowiska przyrodniczego oraz na obszar Natura 2000 (który nie występuje w granicach opracowania ani jego bezpośrednim sąsiedztwie).

ZAŁĄCZNIK

OŚWIADCZENIE O SPEŁNIENIU WYMAGAŃ, O KTÓRYCH MOWA W ART. 74 a ust.2

Oświadczam, że spełniam wymagania zawarte w art. 74a ust.2 ustawy o udostępnianiu informacji o środowisku i jego ochronie, udziale społeczeństwa w ochronie środowiska oraz o ocenach oddziaływania na środowisko (Dz. U z 2023 r., poz 1094 z późn. zm.) ukończyłam studia magisterskie i posiadam co najmniej 5 – letnie doświadczenie w pracach nad prognozami oddziaływania na środowisko i brałam udział w przygotowaniu co najmniej 5 prognozach oddziaływania na środowisko.

„Jestem świadomy odpowiedzialności karnej za złożenie fałszywego oświadczenia”.